



Cyfarfod

PWYLLGOR CRAFFU GOFAL

Dyddiad ac Amser

10.30 y.b., DYDD IAU, 1AF O CHWEFROR, 2024

NODER: CYNHELIR SESIWN BRIFFIO I'R AELODAU AM 10.15YB

Lleoliad

**Cyfarfod Hybrid - Siambr Hywel Dda, Swyddfa'r Cyngor, Caernarfon LL55 1SH
ac yn rhithiol trwy Zoom**

*** NODER ***

Bydd y cyfarfod yn cael ei we-ddarlledu

https://gwynedd.public-i.tv/core//cy_GB/portal/home

Pwynt Cyswllt

Annes Sion

annession@gwynedd.llyw.cymru

(Dosbarthwyd Dydd Mercher, 24 Ionawr 2024)

PWYLLGOR CRAFFU GOFAL

AELODAETH (18)

Plaid Cymru (11)

Y Cynghorwyr

Menna Baines
Rheinallt Puw
Linda Ann Jones
Gwynfor Owen
Einir Wyn Williams
Jina Gwyrfai

R Medwyn Hughes
Dewi Jones
Linda Morgan
Meryl Roberts
Sasha Williams

Annibynnol (6)

Y Cynghorwyr

Elwyn Jones
Eryl Jones-Williams
John Pughe

Anwen J. Davies
Beth Lawton
Angela Russell

Llafur / Rhyddfrydol (1)

Y Cynghorydd Gareth Coj Parry

Aelodau Ex-officio

Is-Gadeirydd y Cyngor

R H A G L E N

1. YMDDIHEURIADAU

Derbyn unrhyw ymddiheuriadau am absenoldeb.

2. DATGAN BUDDIANT PERSONOL

Derbyn unrhyw ddatganiad o fuddiant personol.

3. MATERION BRYS

Nodi unrhyw eitemau sy'n fater brys ym marn y Cadeirydd fel y gellir eu hystyried.

4. COFNODION

5 - 12

Bydd y Cadeirydd yn cynnig y dylid llofnodi cofnodion cyfarfod diwethaf y pwyllgor hwn, a gynhaliwyd ar y 23^{ain} o Dachwedd 2023, fel rhai cywir.

5. CYNLLUN GWEITHREDU TAI

13 - 19

Ystyried yr adroddiad.

6. GWAITH ATALIOL A GOMISIYNIR I'R TRYDYDD SECTOR

20 - 32

Ystyried yr adroddiadau.

7. PROTOCOL DISGYN / CWYMPO

33 - 37

Ystyried yr adroddiad.

PWYLLGOR CRAFFU GOFAL DYDD IAU, 23 TACHWEDD 2023

Yn bresennol: Y Cynghorydd Beth Lawton (Cadeirydd)

Y Cynghorwyr: Menna Baines, Jina Gwyrfai, Dewi Jones, Elwyn Jones, Eryl Jones-Williams, Linda Ann Jones, Beth Lawton, Linda Morgan, Gwynfor Owen, Gareth Coj Parry, Rheinallt Puw, Meryl Roberts & Angela Russell.

Swyddogion yn bresennol: Llywela Haf Owain (Uwch Ymgynghorydd Iaith a Chraffu), Ffion Elaine Evans (Swyddog Gwasanaethau Democratiaeth) ac Ellie Mai Evans (Cynorthwydd Gweinyddol Gwasanaethau Democratiaeth)

Erail a wahoddyd:

Y Cynghorydd Dilwyn Morgan (Aelod Cabinet Oedolion, Iechyd a Llesiant)
Huw Dylan Owen (Cyfarwyddwr Statudol Gwasanaethau Cymdeithasol)
Aled Davies (Pennaeth Adran Oedolion, Iechyd a Llesiant)

Yn bresennol ar gyfer eitem 5:

Mari Wynne Jones (Uwch Reolwr Gwasanaethau Oedolion)

Yn bresennol ar gyfer eitem 6:

Rhion Glyn (Pennaeth Cynorthwyol – Oedolion, Iechyd & Llesiant)

Yn bresennol ar gyfer eitem 7:

Y Cynghorydd Elin Walker Jones (Aelod Cabinet Plant a Phobl Ifanc)
Sian Griffiths (Arweinydd Llesiant, Gwasanaeth Cefnogi Iechyd a Llesiant)

1. YMDDIHEURIADAU

Derbyniwyd ymddiheuriadau gan y Cynghorwyr Anwen J. Davies, Medwyn Hughes ac Einir Wyn Williams.

2. DATGAN BUDDIANT PERSONOL

Datganodd y Cynghorwyr Eryl Jones-Williams a Gwynfor Owen fuddiant yn eitem 7 gan eu bod yn ofalwyr di-dal ar gyfer aelodau o'u teulu. Roedd yr aelodau o'r farn ei fod yn fuddiant sy'n rhagfarnu a bu iddynt adael y cyfarfod yn ystod y drafodaeth.

3. MATERION BRYS

Dim i'w nodi.

4. COFNODION

Llofnododd y Cadeirydd gofnodion cyfarfod blaenorol y pwyllgor hwn, a gynhaliwyd ar yr 21^{ain} o Fedi 2023, fel rhai cywir.

5. GWASANAETH GOFAL DYDD

Cyflwynwyd yr adroddiad gan egluro nad yw'r model traddodiadol o ddarparu Gofal Dydd wedi ei adolygu yng Ngwynedd ers blynyddoedd lawer ac nad yw wedi ei addasu i gyfarch anghenion Deddf Gwasanaethau Cymdeithasol a Llesiant (Cymru) 2014 a ddaeth i rym ym mis Ebrill 2016. Eglurwyd ei bod hi'n amserol i ail-ystyried y ddarpariaeth yn enwedig o ystyried gwaith diweddar a wnaed gan Lywodraeth Cymru a'r modd y mae'r pandemig wedi pwysleisio pwysigrwydd cyfleon cymdeithasu a bod yn rhan o gymuned i lesiant unigolion. Nodwyd mai'r gobaith yw y bydd yr adolygiad yn gyfle i ystyried ffyrdd gwahanol, mwy addas a hyblyg o ddarparu cefnogaeth a gwasanaethau.

Esboniwyd bod y Cyngor wedi arfer darparu rhaglen o weithgareddau gofal dydd traddodiadol mewn lleoliadau penodol yn y sir ar gyfer oedolion oedd angen cefnogaeth. Roedd y canolfannau hyn yn galluogi pobl hŷn i gymdeithasu a chymryd rhan mewn gweithgareddau penodol gan roi cyfle i'r sawl oedd yn gofalu amdanynt o ddydd i ddydd gael ychydig o seibiant.

Eglurwyd mai bwriad yr adran yw symud i ffwrdd o'r model traddodiadol o ddarparu gwasanaethau ynghlwm ag adeiladau a chanolbwyntio yn hytrach ar sut y gellid cyfarch a chefnogi llesiant unigolion a gofalwyr mewn amryw o wahanol ffyrdd. Er mwyn cyflawni hyn, nodwyd bod yr adran yn bwriadu cynnal adolygiad ac ymgynghori gyda phobl Gwynedd am drefniadau darpariaeth gofal dydd.

Yn ystod y drafodaeth, cyflwynwyd y sylwadau a ganlyn:-

- Diolchwyd am yr adroddiad a chroesawyd y datblygiadau. Mynegwyd gwerthfawrogiad am ba mor onest yw ei gynnwys a'r modd y mae'n cyfaddef nad yw'r ddarpariaeth bresennol yn llwyddo i gyrraedd pawb.
- Nodwyd bod Deddf Gwasanaethau Cymdeithasol a Llesiant (Cymru) 2014 wedi dod i rym ers saith mlynedd bellach ac felly holwyd pam mai rŵan y mae'r adran yn bwriadu ail-ystyried y ddarpariaeth?
 - o Mewn ymateb, eglurwyd bod yr adran wedi dechrau ar y gwaith cyn y pandemig ond bod y gwaith wedi gorfod dod i ben oherwydd materion diogelwch. Nodwyd ei bod hi'n amserol i ail-ystyried y mater bellach ond rhoddwyd cydnabyddiaeth i'r ffaith y dylai'r gwaith fod wedi cael ei wneud flynyddoedd yn ôl.
 - o Ychwanegodd yr Aelod Cabinet Oedolion, Iechyd a Llesiant fod pwysau enfawr wedi bod ar yr adran a bod hynny'n cyfrannu'n uniongyrchol at yr amser mae wedi cymryd i ail-ymweld â'r gwaith.
- Mynegwyd pryder nad yw'r ddarpariaeth yn cyrraedd ardaloedd gwledig y sir a bod angen cymryd camau i sicrhau gwell darpariaeth ar gyfer yr ardaloedd hyn yn y dyfodol.
 - o Mewn ymateb, cytunwyd bod y ddarpariaeth mewn ardaloedd gwledig yn bwysig ond na fydd posib cael canolfan ym mhob pentref.
 - o Serch hyn, nodwyd bod gweithgareddau cymunedol yn digwydd yn y mwyafrif o gymunedau a bod angen gweld beth sydd ar gael mewn

- gwahanol ardaloedd a'u defnyddio er mwyn darparu'r gefnogaeth i unigolion.
- Nodwyd mai un o'r ffydd gorau o gefnogi pobl ydi parhau i adael iddyn nhw fod yn rhan o'r gymuned, yn enwedig mewn achosion ble mai cwmniaeth yw'r broblem ac felly bod cydweithio gyda'r gymuned yn hollbwysig.
- Derbyniwyd bod angen addasu'r gwasanaeth er mwyn cyfarch anghenion unigolion ond nodwyd bod y model traddodiadol yn gweithio i rai pobl. Yn gysylltiedig â hyn, gofynnwyd pam fod y tair canolfan yn y Bala, Porthmadog a Chaernarfon wedi'u cau?
 - Mewn ymateb, eglurwyd bod y canolfannau wedi cau ers blynyddoedd lawer a bod y rhai yn Y Bala a Phorthmadog wedi cau fel rhan o ddatblygiadau tai gofal ychwanegol.
 - Esboniwyd bod y sefyllfa yng nghyd-destun Caernarfon ychydig yn wahanol. Caewyd y ganolfan oherwydd bod yr adeilad yn is-safonol ac y byddai gwneud gwaith ar yr adeilad yn gostus. Nodwyd bod yr adran wedi penderfynu peidio gwario ar hynny gan fod bwriad i ail-strwythuro. Eglurwyd hefyd bod Age Cymru wedi agor canolfan ym Montnewydd ac felly roedd gwasanaeth yn parhau yn yr ardal er ei fod yn cael ei ddarparu mewn ffordd wahanol.
 - Eglurwyd fod cau'r canolfannau hyn ychydig flynyddoedd yn ôl yn rhan ddechreuol o'r rhaglen sy'n cael ei ail-afael ynddi rŵan.
 - Nodwyd ei bod hi'n angenrheidiol bod y ddarpariaeth yn cael ei ehangu dros Wunedd i gyd ac os am ail-edrych ar y mater yn ei gyfanrwydd, bod rhaid edrych ar sut mae pobl yn cael eu cludo i'r lleoliadau.
 - Mewn ymateb, nodwyd bod y sylw yn ddigon teg ond bod angen cofio nad yw gwasanaethau dydd o'r math yma'n ofyn statudol. Yn hytrach, yr hyn sy'n statudol yw bod darpariaeth sy'n cefnogi oedolion.
 - Eglurwyd bod cludiant yn un o'r materion sydd angen eu hystyried unwaith y bydd hi'n glir beth fydd yn cael ei gynnig ar draws Gwynedd. Nodwyd efallai y byddai modd i deuluoedd helpu gyda chludo unigolion i rai lleoliadau.
 - Mynegwyd pryder na fyddai cyfle i'r teuluoedd gael cyfnod o ysbaid os byddai'n rhaid iddyn nhw gludo'r unigolion i'r lleoliadau.
 - Cytunwyd bod angen ystyried llesiant y teuluoedd a chadarnhawyd bod yr adran yn bwriadu edrych ar wahanol opsiynau er mwyn sicrhau nad ydynt yn gwbl ddibynnol ar gludiant gan y teuluoedd.
 - Gofynnwyd cwestiynau am y swm o arian sy'n cael ei wastraffu ar dalu rhent am adeiladau gwag ac ar staff sydd ddim yn gweithio eu holl oriau contract. Mynegwyd pryder bod staff asiantaeth yn cael eu galw mewn i lenwi'r bwlch.
 - Nodwyd bod hyn yn broblem ar hyn o bryd a bod gwaith ar y gweill i drio gwella'r sefyllfa. Eglurwyd bod yr adran yn gobeithio y byddai'r darlun yn gwella ar ôl yr ail-strwythuro.
 - Holwyd am amserlen y broses o ail-strwythuro gan nodi bod gan yr adran lawer o syniadau ac y gallai'r gwaith trafod a chynnal ymchwiliadau gymryd blynyddoedd. Oherwydd hyn, nodwyd bod cael amserlen bendant yn hollbwysig a gofynnwyd pa fwriad sydd yna i fonitro / adolygu'r broses er mwyn sicrhau nad oes saith mlynedd arall yn mynd heibio.
 - Mewn ymateb, eglurwyd bod yr adran yn awyddus i gael argymhelliad yn fuan ac nad ydynt eisiau gadael i'r mater lithro. Serch hyn, nodwyd nad oes

- ganddynt raglen benodol eto ond eu bod yn bwriadu cael amserlen gadarn yn fuan.
 - Cadarnhawyd bod yr adran yn bwriadu monitro'r gwaith wrth fynd ymlaen yn hytrach na thrwy gynnal adolygiadau ffurfiol.
- Nodwyd bod llawer mwy o bethau'n digwydd o fewn cymunedau rŵan o gymharu â'r hyn oedd ar gael saith mlynedd yn ôl. Cynigwyd efallai bod lle i ystyried defnyddio cyfleoedd rhithiol yn ogystal â cheisio cydweithio gyda busnesau a sefydliadau eraill yn y gymuned er mwyn gallu hybu'r economi leol yn ehangach.
- Holwyd am gynaliadwyedd cydweithio gyda sefydliadau eraill sy'n aml yn ddibynol ar arian grant er mwyn darparu'r gwasanaeth. Gofynnwyd a oes risg ariannol yma?
 - Mewn ymateb, nodwyd na fyddai'r adran yn debygol o ddarparu arian grant tuag at y math yma o wasanaeth ac y byddai'r gwaith yn cael ei gomisiynu yn hytrach.
 - Eglurwyd bod cynaliadwyedd darparu'r gwasanaeth yn ffactor mawr yn y broses o gynllunio, yn enwedig o ystyried pa mor amrywiol yw'r sefyllfaoedd o fewn gwahanol gymunedau.

PENDERFYNWYD

- a) Derbyn yr adroddiad gan nodi'r sylwadau.
- b) Cefnogi'r bwriad i gynnal adolygiad llawn o'r ddarpariaeth bresennol ac ystyried model amgen.
- c) Gofyn i'r swyddogion sicrhau bod y model newydd yn darparu gwasanaeth cyson ar draws y sir gan gynnwys gwasanaeth i rai sy'n byw mewn ardaloedd gwledig.
- d) Gofyn i'r adran gyflwyno adroddiad pellach ar yr adolygiad a'r modelau posib pan yn amserol er mwyn rhoi cyfle i'r craffwyr roi mewnbwn pellach.

6. TREFNIADAU RHEOLI A CHYNNAL CARTREFI GOFAL

Cyflwynwyd yr adroddiad gan esbonio bod gan Gyngor Gwynedd 13 cartref gofal sy'n cefnogi a gofalu am oedolion ar draws y sir a'u bod yn cael eu harchwilio'n gyson gan ystod eang o archwilwyr mewnol ac allanol. Nodwyd bod yr adroddiad hwn yn rhoi sylw'n benodol i archwiliadau sydd wedi'u cynnal gan Wasanaeth Archwilio Mewnol y Cyngor a'u bod wedi archwilio tri chartref gofal yn ystod blwyddyn ariannol 2022/23. Y cartrefi hynny oedd cartrefi Plas Gwilym, Hafod Mawddach a Bryn Blodau. Eglurwyd mai bwriad yr archwiliadau oedd sicrhau bod trefniadau addas mewn lle ar gyfer rheoli a chynnal y cartrefi yn briodol ac yn unol â rheoliadau a safonau perthnasol.

Eglurwyd bod yr archwiliadau wedi dod i'r casgliad mai cyfyngedig oedd lefel sicrwydd y cartrefi dan sylw ac felly bod angen cymryd camau er mwyn gwella cydymffurfiaeth â'r rheolaethau ac er mwyn lliniaru'r risgiau a amlygwyd. Mewn ymateb, esboniwyd bod y gwasanaeth wedi ymrwymo i weithredu camau ar gyfer lliniaru'r risg a amlygwyd a darparwyd rhestr o'r camau hynny yn yr adroddiad.

Nodwyd bod archwiliadau dilynol wedi'u cynnal yn y tri chartref dan sylw ym mis Hydref 2023 er mwyn sicrhau fod y gwasanaeth / cartref wedi gweithredu ar y camau gweithredu ymrwymwyd iddynt. Cadarnhawyd bod gwelliant wedi'i weld ym mhob cartref ond bod camau pellach i'w cymryd er mwyn lliniaru'r risg ymhellach. Eglurwyd bod nifer o'r materion sy'n parhau i fod angen sylw yn ymwneud â materion staffio, megis hyfforddiant a goruchwyliaeth. Nodwyd bod y sefyllfa'n heriol ac yn amrywio

rhwng cartrefi. Cadarnhawyd y bydd y sefyllfa a'r cartrefi unigol yn parhau i gael eu monitro er mwyn sicrhau bod y camau gweithredu yn cael eu rhoi ar waith.

Yn ystod y drafodaeth, cyflwynwyd y sylwadau a ganlyn:-

- Diolchwyd am yr adroddiad a chroesawyd y cynnydd sydd wedi'i wneud ers yr archwiliadau cyntaf.
- Diolchwyd i holl staff y cartrefi gofal am eu gwaith a'u hymroddiad i'w cleientiaid. Nodwyd bod y ganmoliaeth gan bobl Gwynedd i'r cartrefi yn dda iawn a bod hynny werth ei nodi.
- Tynnwyd sylw at y ffaith bod adroddiadau archwilio mewnol cartrefi gofal yn mynd gerbron y Pwyllgor Llywodraethu ac Archwilio cyn y Pwyllgor Craffu Gofal a chynigiwyd y dylai cynrychiolwyr o'r pwyllgor hwn fynychu cyfarfodydd y Pwyllgor Llywodraethu ac Archwilio yn y dyfodol pan fo trafodaethau am adroddiadau archwilio mewnol cartrefi gofal.
- Mynegwyd pryder am y ffaith mai dim ond tri chartref sy'n cael eu harolygu'n flynyddol a holwyd sut y mae sicrhau'r safon mewn cartrefi sydd ddim yn cael eu harolygu'r flwyddyn honno?
 - o Mewn ymateb, eglurwyd bod Archwilio Mewnol yn dewis tri chartref ar hap bob blwyddyn i'w archwilio a bod archwiliadau eraill yn digwydd hefyd, boed yn rhai allanol neu'n rhai mewnol gan y gwasanaeth.
 - o Nodwyd bod y gwasanaeth yn ceisio dysgu o bob archwiliad a bod unrhyw sylwadau neu awgrymiadau am welliannau yn cael eu rhoi ar waith ym mhob cartref.
- Anogwyd yr aelodau i ymweld â chartrefi gofal y sir gan y byddai'r staff a'r trigolion yn falch o'u gweld.
- Nodwyd bod yr unigolion sy'n mynd i gartrefi gofal gydag anghenion llawer mwy dwys bellach a bod hyn yn arwain at bwysau cynyddol ar y staff. Tynnwyd sylw at y gweithwyr gofal cartref sy'n cael trafferth cyrraedd eu horiau gan nad oes oriau ar gael, holwyd a ellir cael rhai o'r rhain yn helpu yn y cartrefi gofal?
 - o Mewn ymateb, nodwyd bod hyn yn rhywbeth i'w ystyried a bod hybiau wedi'u creu mewn ambell gartref gofal ar gyfer staff gofal cartref fel bod y staff yn gallu cwblhau hyfforddiant ac ati ond bod lle i ddatblygu hyn ymhellach.
- Mynegwyd pryder am y problemau staffio a holwyd a oes angen edrych ar sut mae'r cytundebau yn cael eu rhoi allan er mwyn ceisio denu rhagor o staff. Nodwyd bod y shifftiau yn gallu bod yn rhai hir ac efallai y byddai cynnig amrywiaeth o rai byrrach yn fodd o ddenu pobl i lenwi'r swyddi.
 - o Mewn ymateb, cadarnhawyd bod shifftiau o hyd amrywiol yn cael eu cynnig ac nad ydy pob un ohonynt yn rhai hir dros ddeg awr.
 - o Serch hyn, tynnwyd sylw at y ffaith bod rhai aelodau o staff yn ei gweld hi'n well gweithio shifftiau hirach gan fod hynny'n golygu gweithio llai o ddiwrnodau.
 - o Nodwyd bod yr adran yn ceisio gwneud popeth o fewn ei gallu i fod mor hyblyg â phosib a bod dewis gan unigolion o ba fath o shifftiau maen nhw eisiau weithio. Ond, nodwyd bod angen sicrhau tegwch ar gyfer yr holl staff ac felly bod angen bod yn gyson a chall wrth ystyried beth sy'n bosib.
 - o Nodwyd bod angen gwneud mwy o waith i ddenu pobl ifanc i'r maes.

- Holwyd pa mor ddifrifol yw'r prinder staff ac a oes angen dibynnu ar staff asiantaeth mewn rhai cartrefi?
 - o Mewn ymateb, cadarnhawyd bod staff asiantaeth yn parhau i gael eu defnyddio mewn rhai cartrefi ond nid ym mhob un. Eglurwyd bod y sefyllfa'n amrywio'n sylweddol gyda rhai cartrefi i weld yn gallu cynnal eu staff yn well.
 - o Nodwyd bod her o ran cystadlu gyda'r Bwrdd Iechyd yng nghyd-destun cyflogau penwythnos ac ati gan eu bod yn cynnig telerau llawer gwell na'r Cyngor.

- Mynegwyd pryder am y diffyg hyfforddiant / diffyg amser i gynnal hyfforddiant a holwyd a yw'r adran wedi ystyried edrych ar ffyrdd eraill o gynnal hyfforddiant, er enghraifft mewn pytau bach neu yn rhithiol?
 - o Nodwyd bod cynnig modiwlau ar-lein yn ddefnyddiol os ydynt yn cael trafferth cyrraedd y lefelau hyfforddiant priodol ond nad yw gystal â chynnal yr hyfforddiant wyneb-yn-wyneb. Eglurwyd bod y modiwlau rhithiol yn fwy defnyddiol fel sesiynau gloywi.
 - o Esboniwyd bod sesiynau hyfforddiant yn cael eu cynnig yn y cartrefi hefyd a bod yr adran yn agored i gynnal y sesiynau mewn ystod o wahanol ffyrdd.

- Gofynnwyd cwestiwn am archwiliadau allanol megis rhai Arolygaeth Gofal Cymru ac a oes cyswllt rhwng y problemau sy'n dod i'r amlwg yn yr archwiliadau mewnol ac yn yr archwiliadau allanol?
 - o Mewn ymateb, nodwyd bod y Tîm Sicrwydd Ansawdd yn dîm mewnol sy'n archwilio gwasanaethau ac sy'n gwneud yr un math o arolygiadau ag Arolygaeth Gofal Cymru.
 - o Eglurwyd bod ymdrech yn cael ei wneud i gydlynu pethau rhwng y gwahanol dimau a bod gan bawb rôl i'w chwarae. Serch hyn, nodwyd bod angen bod yn ofalus gan sicrhau nad oes gormod o bwysau'n cael eu rhoi ar y gwasanaethau rheng flaen o ran archwiliadau.
 - o Cyfaddefwyd bod gwaith pellach angen ei wneud ar gydlynu'r archwiliadau.

PENDERFYNWYD

- a) Derbyn yr adroddiad, croesawu'r cynnydd sydd wedi'i wneud ers yr archwiliadau cyntaf a diolch i staff y cartrefi gofal am eu gwasanaeth.
- b) Datgan pryder am heriau staffio cartrefi gofal a'r problemau a ddaw yn sgil hynny megis anhawster cwblhau hyfforddiant.
- c) Gofyn i'r adran ystyried sut y gellir sicrhau bod pob cartref yn cyrraedd lefel sicrwydd uchel yn y dyfodol.
- d) Gofyn am wahoddiad i Gadeirydd ac Is-gadeirydd y Pwyllgor Craffu Gofal fynychu cyfarfodydd y Pwyllgor Llywodraethu ac Archwilio yn y dyfodol pan fo trafodaethau am adroddiadau archwilio mewnol cartrefi gofal.
- e) Hysbysu aelodau'r Pwyllgor Llywodraethu ac Archwilio o sylwadau a phenderfyniadau aelodau'r Pwyllgor Craffu Gofal.

7. CEFNOGAETH I OFALWYR DI-DÂL

Cyflwynwyd yr adroddiad gan egluro bod yr adroddiad yn un ar y cyd rhwng y Gwasanaeth Oedolion, Iechyd a Llesiant a'r Gwasanaeth Plant a Chefnogi Teuluoedd gan fod cefnogi gofalwyr di-dâl yn faes pwysig a heriol sy'n berthnasol i'r ddwy adran. Eglurwyd mai gofalwyr di-dal sy'n darparu'r mwyafrif helaeth o ofal a chefnogaeth i unigolion bregus, anabl a sâl yn y gymdeithas ac felly bod angen sicrhau bod cefnogaeth ddigonol ar gael ar eu cyfer. Nodwyd bod 8.9% o boblogaeth Gwynedd yn adnabod eu hunain fel gofalwyr di-dal yn ôl cyfrifiad 2021 ond bod y ffigwr gwirioneddol yn llawer uwch na hynny.

Esboniwyd bod cefnogi gofalwyr di-dal wedi'i adnabod fel un o'r amcanion o fewn y maes blaenoriaeth 'Gwynedd Ofalgar' yng nghynllun y Cyngor 2023-28. Nodwyd bod y Cyngor yn awyddus i gydweithio gyda'u partneriaid i ddatblygu Cynllun Gofalwyr grymus ac uchelgeisiol ar gyfer Gwynedd a bod y blaenoriaethau a'r pethau y gellid mynd i'r afael â nhw wedi'u rhannu'n bedair thema:

1. Adnabod a gwerthfawrogi gofalwyr di-dal
2. Darparu gwybodaeth, cyngor a chymorth
3. Help i fyw yn ogystal â gofalu
4. Cefnogi gofalwyr di-dal mewn addysg ac yn y gweithle

Tynnwyd sylw at ap newydd 'AiDi' sydd wedi'i ddatblygu ar y cyd â Chyngor Sir Ynys Môn er mwyn helpu gofalwyr ifanc ddarganfod gwybodaeth a chefnogaeth. Mae'r ap yn caniatáu i ofalwyr ifanc gael gostyngiadau mewn degau o siopau lleol ac yn eu galluogi i gysylltu'n sydyn gyda'r ysgol neu'r coleg os ydynt yn rhedeg yn hwyr oherwydd eu cyfrifoldebau. Nodwyd bod 61 o ofalwyr ifanc wedi ymaelodi hyd yma.

Eglurwyd mai'r gobaith yw ehangu'r gefnogaeth sydd ar gael ar i ofalwyr di-dal ar hyn o bryd gyda'r bwriad o sicrhau cefnogaeth a chydabyddiaeth deg ac amserol ar eu cyfer.

Yn ystod y drafodaeth, cyflwynwyd y sylwadau a ganlyn:-

- Diolchwyd am yr adroddiad ac am yr holl waith a wneir gan y tîm i gefnogi gofalwyr di-dal.
- Canmolwyd holl waith caled y gofalwyr di-dal ar draws Gwynedd. Tynnwyd sylw at bwysigrwydd y gwaith a wneir ganddynt gan ei fod yn cyfrannu'n uniongyrchol tuag at ysgafnhau pwysau mewn meysydd eraill.
- Mynegwyd diddordeb mewn cael rhagor o wybodaeth am daliadau uniongyrchol er mwyn i'r Cynghorwyr ddod yn ymwybodol o sut mae'r system yn gweithio.
 - o Mewn ymateb, nodwyd bod taliadau uniongyrchol wedi'i weld fel mater dyrys yn y gorffennol ond bod gymaint o botensial i'w defnyddio i dalu am ystod eang o wahanol bethau.
 - o Eglurwyd fod ansicrwydd ynglŷn sut i gyflwyno'r mater ymysg y staff ac felly bod angen gweithio ar gynyddu eu hyder a'u hymwybyddiaeth hwy.
 - o O ystyried hyn, cytunwyd y byddai'n fuddiol i'r Cynghorwyr dderbyn rhagor o wybodaeth am daliadau uniongyrchol. Ategwyd bod cynyddu ymwybyddiaeth o'r gefnogaeth sydd ar gael i ofalwyr di-dal yn gwbl allweddol ac anogwyd yr aelodau i ledaenu'r neges.
 - o Awgrymwyd mai cyflwyniad fyddai'r ffordd fwyaf addas o ddarparu'r wybodaeth i'r Cynghorwyr a chynigiwyd y byddai'n fuddiol petai'n cael ei ddarparu wyneb-yn-wyneb.

- Nodwyd bod angen gweithio ar godi ymwybyddiaeth ac adeiladu hyder y gofawyr di-dal fel eu bod yn dod yn ymwybodol o'r gefnogaeth sydd ar gael iddynt.
- Canmolwyd yr ap AiDi gan nodi ei fod yn gam cadarnhaol ymlaen yng nghydestun rhoi cefnogaeth i bobl ifanc a nodwyd y dylid ystyried a oes lle i ehangu'r ddarpariaeth ar gyfer oedolion.
- Tynnwyd sylw at lyfr sydd wedi'i ddatblygu gan yr adran er mwyn darparu gwybodaeth am y gefnogaeth a'r cymorth sydd ar gael i ofalwyr di-dal yng Ngwynedd. Cadarnhawyd bod y llyfr bron yn barod ac y bydd ar gael mewn llyfrgelloedd, ar-lein ac yn cael ei anfon i holl staff yr adran.

PENDERFYNWYD

- a) Derbyn yr adroddiad a datgan cefnogaeth i godi ymwybyddiaeth o'r gefnogaeth sydd ar gael i ofalwyr di-dal gan gynnwys y cynllun taliadau uniongyrchol.
- b) Gofyn am gyflwyniad a gwybodaeth bellach i aelodau am y cynllun taliadau uniongyrchol.

Dechreuodd y cyfarfod am 10.30yb a daeth i ben am 1.20yh.

Eitem 5

ADRODDIAD I'R PWYLLGOR CRAFFU GOFAL

Dyddiad:	Chwefror 1, 2024
Teitl:	Diweddariad ar y Cynllun Gweithredu Tai
Pwrpas:	Diweddaru'r Pwyllgor ar weithrediad y Cynllun Gweithredu Tai
Swyddog cyswllt:	Hedd Tomos, Pennaeth Cynorthwyol Tai ac Eiddo
Aelod Cabinet:	Cyng. Craig ab Iago

1. Cyflwyniad / Cefndir

1.1 Pwrpas yr adroddiad hwn yw cynnig diweddariad ar rai o brif brosiectau'r Cynllun Gweithredu, gan fanylu ar yr hyn sydd wedi digwydd, ar y gweill ac wedi'i gynllunio ar gyfer y misoedd nesaf.

1.2 Nod y Cynllun Gweithredu Tai yw "Sicrhau bod gan bobl Gwynedd fynediad at gartref addas o safon, sy'n fforddiadwy ac sy'n gwella eu hansawdd bywyd".

1.3 Mae cynnydd da i'w weld ers mabwysiadu'r Cynllun ym mis Ebrill 2021:

- **241 tŷ cymdeithasol** wedi'i adeiladu
- **202 tŷ gwag** wedi dod yn ôl i ddefnydd
- **32 o unedau digartrefedd** wedi neu wrthi'n cael eu codi
- **64 grant prynwyr tro cyntaf** wedi'u rhoi er mwyn adnewyddu tai gwag
- **633 o grantiau addasiadau tai** wedi'u dyrannu i alluogi i bobl anabl barhau i fyw yn eu cartref

1.4 Yn ôl cyfrifiannell '*Housing Health Cost*', amcangyfrifir bod y gefnogaeth a roddwn trwy'r grantiau addasiadau tai wedi arbed **£2,113,897 i'r Gwasanaeth Iechyd Gwladol**, ac **£17,449,219 i gymdeithas** rhwng 2019 a 2022.

1.5 Yn sgil hyn i gyd, mae dros **4550 o unedau wedi'u codi neu bobl wedi derbyn cymorth** i fyw mewn tŷ yn lleol hyd yma.

2. Golwg ar brosiectau a meysydd unigol

Maes/ prosiect:	Datblygu ein tai ein hunain, prynu tai preifat a phrynu tir adeiladu ar gyfer y dyfodol	Cyfeirnod	3a, 3b, 3ff
2.1. Cefndir			
2.1.1. Mae'r tri phrosiect hwn yn anelu i gynyddu'r cyfleoedd sydd ar gael i bobl Gwynedd gael berchen neu rentu tŷ sy'n addas ar gyfer eu hanghenion, naill ai trwy godi ein tai ein hunain dan faner Cynllun Tŷ Gwynedd (3a), prynu tai preifat oddi ar y farchnad agored fel rhan o'r Cynllun Prynu i Osod (3b), neu brynu tiroedd ar gyfer adeiladu arnynt yn y dyfodol (3ff).			
2.1.2. O weithredu'r cynlluniau prynu ac adeiladu tai yn llwyddiannus, ar ddiwedd cyfnod 6 mlynedd y Cynllun Gweithredu Tai bydd y Cyngor wedi codi 90 o dai ac wedi prynu 100 arall fydd ar gael i'w gosod i drigolion lleol.			
2.2. Beth sydd wedi digwydd / ar y gweill			

2.2.1. Mae cysyniad **Tŷ Gwynedd** yn gosod ein gweledigaeth ar gyfer y math o dai fyddwn yn eu hadeiladu yn fel rhan o brosiect 3a - Datblygu ein tai ein hunain er mwyn cynyddu'r cyfleoedd i drigolion Gwynedd gystadlu yn y farchnad dai.

2.2.2. Bydd pob 'Tŷ Gwynedd' yn ynni-ffeithiol, yn hyblyg, yn amgylcheddol-gyfeillgar ac wedi'u hadeiladu'n gynaliadwy.

2.2.3. Mae sawl datblygiad ar y gweill ar hyn o bryd:

- Safle hen Lyfrgell Llanberis (3 uned)
- Safle hen Ysgol Babanod Coed Mawr, Bangor (10 uned)
- Safle Maes Twnti, Morfa Nefyn (9 uned)
- Tir ger Tŷ'r Ysgol, Llanrug (2 uned)
- Safle yn Llanystumdwy (5 uned)
- Safle yn Mynytho (4 uned)

2.2.4. Mae'r chwe datblygiad uchod ar gamau gwahanol yn y broses ar hyn o bryd, gyda dyluniadau wrthi'n cael eu datblygu gan ein penseiri ar gyfer Llanystumdwy, Coed Mawr a Maes Twnti; derbyniodd safle hen Lyfrgell Llanberis ganiatâd cynllunio yn yr hydref 2023 ac rydym yn y broses o dderbyn dyluniadau strwythurol cychwynnol ar gyfer y tai. Mae safle Mynytho ar fin mynd allan i dendr er mwyn penodi penseiri.

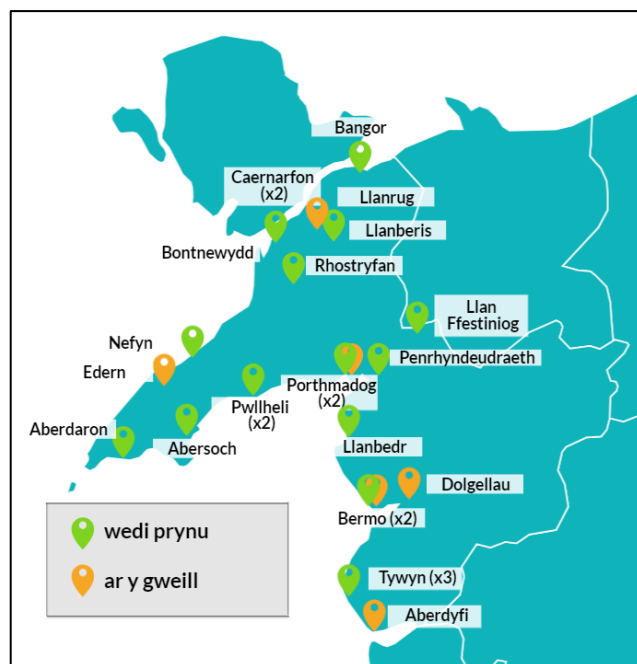
2.2.5. O ran y **Cynllun Prynu i Osod**, mae 18 o dai bellach wedi'u prynu gyda 6 arall yn y broses o gael eu prynu. Fe welir o'r map ar y dde bod y tai hyn yn cael eu prynu ar draws y sir ac mewn lleoliadau ble gellir ymateb i anghenion tai pobl leol.

2.2.6. Cyn gellir gosod yr eiddo i denantiaid, rhaid dod â'r tai i safon byw dderbyniol a statudol, ac mae'r gwaith ar hynny wedi cwblhau mewn 3 eiddo, 2 eiddo arall wrthi'n cael eu hadnewyddu a 3 yn y broses o gaffael contractwr.

2.2.7. Rydym wrthi'n trafod ein trefniadau gosod, gyda'r bwriad o gynnal diwrnod agored i ymgeiswyr cymwys ddod i weld dau eiddo fydd ar gael yn fuan.

2.2.8. O ran **prynu tiroedd**, ers i ni adrodd y tro diwethaf, mae tiroedd wedi'u prynu ym Mynytho, Llanystumdwy a Chaernarfon er mwyn eu datblygu yn y dyfodol. Gellir darllen rhagor am y pryniannau hyn [yma](#).

2.2.9. O ran **tai cymdeithasol**, mae'r Cyngor yn cydweithio'n agos gyda'r Cymdeithasau Tai i roi'r Rhaglen Ddatblygu Tai Cymdeithasol ar waith yn y sir. Mae'r Rhaglen hon, a ariennir gan Lywodraeth Cymru drwy Grant Tai Cymdeithasol Cyngor Gwynedd, yn anelu at gyrraedd targed y Cyngor o adeiladu 700 o dai cymdeithasol ar draws y sir yn ystod oes y Cynllun



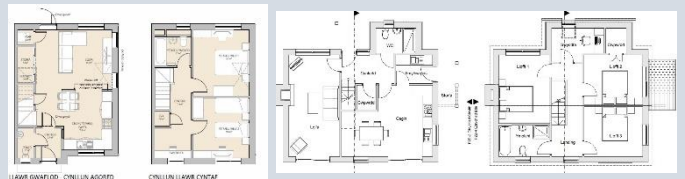
2.2.10. Hyd yma mae 241 o dai wedi'u codi, gyda 279 arall ar y gweill ar y Brif Raglen, sy'n cyfateb i £12.3m o wariant yn 2023/24. Rydym yn falch o ddatgan hefyd bod y rhaglen yn llawn ar gyfer 2024/25, gyda 6 datblygiad gyda photensial i godi 150+ o unedau dros ddwy flynedd ar y rhaglen.

2.3 Beth yw'r camau nesaf

2.3.1 **Tŷ Gwynedd:** Rydym yn gweithio tuag at dendro am gonaectwyr i ddechrau'r gwaith ar hen Lyfrgell Llanberis yn ystod y gwanwyn eleni ac rydym yn agos iawn at gyflwyno cais cynllunio ffurfiol ar gyfer safle Maes Twnti, Morfa Nefyn. **Mae'r gwaith ar y safleoedd eraill yn gwneud cynnydd da ac bydd ceisiadau cynllunio ffurfiol yn cael eu cyflwyno cyn yr hydref.**

2.3.2 **Prynu tai a thiroedd:** Bwriedir parhau chwilio am dai a thiroedd addas i'w prynu ar draws y Sir. I'r perwyl hwn, rydym yn bwriadu llythyru rhagor o berchnogion tai gwag (rhai na chysylltwyd â hwy yn yr ymarferiad diwethaf) i ofyn a fyddent yn ystyried gwerthu'r eiddo i ni.

Tŷ Gwynedd – rhai cynlluniau drafft:



Gwybodaeth ychwanegol:

Unedau a ddatblygir trwy'r datblygiad

3

Nifer o bobl a helpir (uchafswm)

13

Maes/ prosiect:	Grantiau	Cyfeirnod	3dd, 5f, 5ff
-----------------	----------	-----------	--------------

2.4. Cefndir

2.4.1. Mae'r Cynllun Gweithredu Tai yn cynnwys nifer o gynlluniau sy'n ymwneud â dyrannu grantiau er mwyn cynyddu'r cyfleoedd sydd ar gael i bobl Gwynedd fyw yn y sir.

2.4.2. Er enghraifft, mae'r grantiau a roddwn i bobl Gwynedd trwy gynlluniau 5f (*Diogelwch yn y Cartref*) a 5ff (*Addasiadau i wneud tai yn gartrefi addas i unigolion ag anableddau*) yn caniatáu i bobl anabl allu parhau i fyw yn ddiogel yn eu cartref.

2.4.3. Rydym hefyd yn rhoi grantiau i brynwyr tro cyntaf sy'n galluogi iddynt adnewyddu tai gweigion i safon byw dderbyniol (cynllun 3dd yn y Cynllun Gweithredu Tai).

2.4.4. Yn ddiweddar iawn, rydym wedi agor grant ar gyfer elfennau trigiannol mewn cynlluniau adfywio cymunedol (cynllun 3g yn y Cynllun Gweithredu Tai) sy'n darparu grantiau i grwpiau cymunedol ddarparu uned(au) byw i bobl leol. Mae dau grŵp eisoes wedi mynegi diddordeb a'r ffurflenni ymgeisio wedi'i rhannu. Rydym eisoes wedi derbyn ffurflenni yn ôl gan un grŵp ac mae'r wybodaeth yn cael ei ystyried ar hyn o bryd.

2.5. Beth sydd wedi digwydd / ar y gweill

2.5.1. **5f a 5ff:** Ers dechrau'r Cynllun Gweithredu Tai, mae 633 o addasiadau gwerth £4.4m wedi'u gwneud i alluogi i bobl aros yn eu cartref. Gall hyn gynnwys mân addasiadau megis gosod gadeiriau esgyn neu rampiau i hwyluso symudedd a mynediad i dai, neu waith strwythurol mwy megis codi estyniadau neu addasu ystafelloedd presennol i greu ystafelloedd gwlyb pwrpasol.

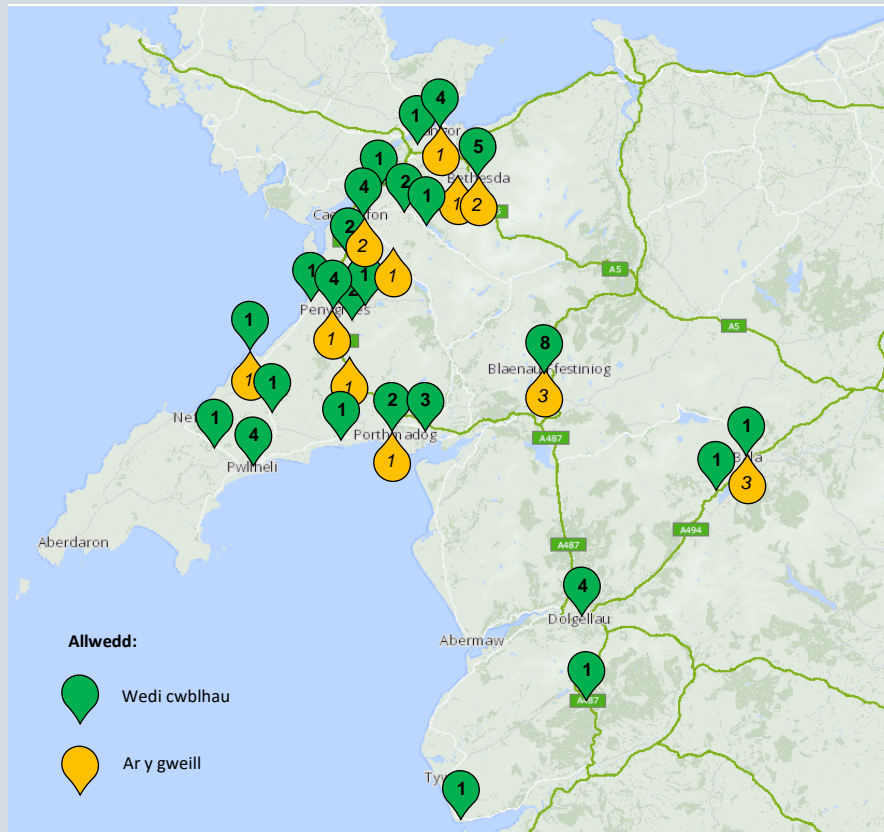
2.5.2. **3dd:** Mae 142 o bobl wedi derbyn cymorth y grant hwn ers dechrau'r Cynllun sydd wedi dod â 64 o dai gwag yn ôl i ddefnydd ar draws y Sir. Mae ymyraethau a dulliau eraill o gefnogaeth y mae'r tîm grantiau yn ei gynnig i bobl Gwynedd yn cynnwys benthyciadau gwella tai, cynllun 'Troï Tai'n Gartrefi', a chefnogi perchnogion tai gwag gyda chostau deunyddiau trwy gadarnhau bod eithriad/gostyngiad TAW yn gymwys.

2.5.3. Yn Eisteddfod Genedlaethol Cymru, Boduan ym mis Awst 2023, lansiodd addasiad cyffrous i'r cynllun Grantiau Tai Gwag i Brynwyr Tro Cyntaf, sy'n golygu bellach bod tai gwag fu'n arfer bod yn ail gartrefi yn gymwys ar gyfer y grant.

2.6. Beth yw'r camau nesaf

2.6.1. Parhau i dderbyn a phrosesu ceisiadau

Grantiau Tai Gwag i Brynwyr Tro Cyntaf



Ceisiadau wedi cwblhau:

Aberdyfi (1); Bangor a Phenrhosgarnedd (4); Bethesda a Thregharth (5); Blaenau Ffestiniog a Thanygrisiau (8); Boduan (1); Bontnewydd (1); Caernarfon (4); Chwilog (1); Corris (1); Cwm y Glo (2); Deiniolen (1); Dolgellau (3); Groeslon (1); Llandwrog (1); Llanfachreth (1); Llanllfyni (2); Llanuwchllyn (1); Penrhynedraeth (3); Penygroes (4); Porthmadog (2); Pwllheli a Llwyn Hudol (4); Treborth (1); Trefor (1); Y Bala (3); Y Felinheli (1); Y Ffôr (1)

Ar y gweill:

Bangor (1); Bethesda (2); Blaenau Ffestiniog (1); Caernarfon (2); Glasinfryn (1); Pantglas (1); Penygroes (1); Porthmadog (1); Trefor (1); Waunfawr (1)

Gwybodaeth ychwanegol:

Allwedd:

- Wedi cwblhau
- Ar y gweill

Maes/ prosiect:	Digartrefedd – Lletyau â chefnogaeth a chynlluniau eraill	Cyfeirnod	1a, 1b, 1ch, 1d, 4b
-----------------	---	-----------	---------------------

2.7. Cefndir a chyd-destun

2.7.1. Yn ôl y data diweddaraf, mae rhwng 70 a 100 o bobl yn cyflwyno'n ddigartref yng Ngwynedd bob mis, ac ar 31 Rhagfyr 2023, roedd 217 mewn llety argyfwng yn y sir.

2.7.2. Ochr yn ochr â hyn, nid yw'r cyflenwad o dai a llety â chefnogaeth yn ddigonol i ateb y galw ac ymdopi â'r pwysau sydd ar y Gwasanaeth ar hyn o bryd.

2.7.3. I'r perwyl hwn, mae cynlluniau ar waith ers peth amser i ddatblygu lletyau â chefnogaeth addas ar gyfer y rhai sydd angen ein cefnogaeth, yn ogystal â sawl prosiect arall sy'n mynd i'r afael â materion yn ymwneud â digartrefedd megis cefnogaeth iechyd meddwl a chydweithio gyda landlordiaid preifat i gynnig unedau byw addas. Manylir ar y rheiny isod.

2.7.4. Ym mis Tachwedd 2023, cyhoeddodd Llywodraeth Cymru Bapur Gwyn ar roi Diwedd ar Ddigartrefedd yng Nghymru a bydd y Cyngor yn ystyried effaith y newidiadau arfaethedig a gynigir ynddo. Mae'r Llywodraeth ar hyn o bryd yn ystyried yr ymatebion a dderbyniwyd fel rhan o'r ymgynghoriad cyhoeddus a gynhaliwyd yn ddiweddar, a bydd manylion pellach yn cael eu cyhoeddi maes o law.

2.8. Beth sydd wedi digwydd / ar y gweill

2.8.1. Manylir ar ambell ddatblygiad llety â chefnogaeth sydd ar y gweill neu sydd wedi cwblhau isod:

Tŷ Adferiad, Porthmadog

Llety â chefnogaeth i ferched sy'n ddigartref, y cyntaf o'i fath yng Ngwynedd. Agorodd ei ddrysau yn Hydref 2021, ac mae 6 o ferched yn derbyn cefnogaeth yno ar hyn o bryd.

Unedau a ddatblygir trwy'r datblygiad	6	Nifer o bobl a helpir (uchafswm)	6
--	----------	---	----------

Caertref, Segontium, Caernarfon

4 "pod" hunangynhaliol ar gyfer unigolion digartref sydd ag anghenion dwys. Mae'r podiau wedi'u hadeiladu yn defnyddio technoleg *Passivhaus* sy'n golygu bod y defnydd ynni yn hynod o isel. Mae 4 person yn byw yno erbyn hyn ac yn derbyn cefnogaeth gan y Gwasanaeth Digartrefedd.

Unedau a ddatblygir trwy'r datblygiad	4	Nifer o bobl a helpir (uchafswm)	4
--	----------	---	----------

137 Stryd Fawr, Bangor

Mae'r datblygiad hwn, ar y cyd ag Adra a Thai Gogledd Cymru, yn darparu llety gyda chefnogaeth i unigolion allu cynnal tenantiaethau parhaol yn y dyfodol. Disgwylir y bydd y gwaith adeiladu yn cael ei gwblhau yn ystod tymor y gwanwyn eleni, gyda'r eiddo yn cael ei drosglwyddo ychydig fisoedd yn dilyn hynny.

Unedau a ddatblygir trwy'r datblygiad	12	Nifer o bobl a helpir (uchafswm)	12
--	-----------	---	-----------

Safle hen Ysgol Glan Wnion, Dolgellau

Bwriad y datblygiad hwn ydi cynnig llety â chefnogaeth i unigolion digartref, ble bydd cyfleoedd i ddysgu'r sgiliau perthnasol i allu cynnal tenantiaethau yn y dyfodol. Mae'r gwaith adeiladu wedi cwblhau dros y flwyddyn ddiwethaf, a bydd diwrnod agored yn cael ei drefnu'n fuan i aelodau lleol a'r cyhoedd ddod i weld y safle.

Unedau a ddatblygir trwy'r datblygiad	5	Nifer o bobl a helpir (uchafswm)	5
--	----------	---	----------

Llety ar Ffordd yr Ala, Pwllheli

Bydd y datblygiad bychan ond pwysig hwn yn cefnogi unigolion a theuluoedd digartref i allu cynnal tenantiaethau parhaol yn y dyfodol mewn ardal sydd mewn angen llety o'r fath. Bu'n rhaid cynnal gwaith atgyweirio ar yr eiddo, ac rydym yn falch o ddweud bod un fflat yn barod i denant symud i mewn iddo, tra bydd y fflat arall yn barod yn fuan wedi i faterion cyflenwad ynni gael eu datrys.

Unedau a ddatblygir trwy'r datblygiad	2	Nifer o bobl a helpir (uchafswm)	3
--	----------	---	----------

35 Ffordd y Coleg, Bangor

Mae'r cynllun hwn wedi datblygu eiddo a fu'n segur ers blynyddoedd ar Ffordd Y Coleg, Bangor yn eiddo gyda thri fflat er mwyn cefnogi unigolion gydag amryw anghenion megis cefnogaeth tenantiaeth ddwys. Bydd yn hefyd yn cynnwys swyddfa, cegin ac ystafell gyfarfod ar yr is-lawr ar gyfer staff arbenigol. Bydd y datblygiad yn cael ei reoli ar y cyd â Chymdeithas Tai Gogledd Cymru. Mae materion ynni yn ein dal yn ôl ar hyn o bryd, ond gobeithiwn y bydd y cwmni ynni yn cynnig datrysiad yn fuan iawn.

Unedau a ddatblygir trwy'r datblygiad	3	Nifer o bobl a helpir (uchafswm)	3
--	----------	---	----------

1d – Cefnogaeth iechyd meddwl arbenigol

2.8.2. Fel rhan o gynllun 1d y Cynllun Gweithredu Tai, mae'r Adran wedi sefydlu cefnogaeth arbennig ar gyfer achosion yn ymwneud ag iechyd meddwl.

2.8.3. Penodwyd dau swyddog arbenigol, un yn hydref 2022 a'r llall yn Ionawr 2023, i gefnogi'r unigolion sy'n cyflwyno'n ddigartref neu sydd mewn perygl o fod yn ddigartref o ganlyniad i broblemau'n ymwneud ag iechyd meddwl. Mae un o'r swyddogion yn gweithio yn y Gwasanaeth Camddefnyddio Sylweddau ym

Mwrdd Iechyd Prifysgol Betsi Cadwaladr, a'r llall yn gyflogedig gan y Cyngor. Mae'r ddau yn gweithio'n agos iawn gyda'i gilydd ac mae'r trefniadau'n caniatáu mynediad rhwydd a chydweithio tynnach rhwng y ddau sefydliad.

2.8.4. Hyd yma, mae 52 o unigolion wedi derbyn cefnogaeth ein swyddogion.

1d: Pecynnau cefnogaeth i landlordiaid preifat

2.8.5. Mae'n hysbys bod cyflenwad tai Gwynedd yn is na'r galw ar hyn o bryd. Mae hynny'n achosi problem i'r Gwasanaeth Digartrefedd wrth geisio dod o hyd i lety parhaol i unigolion i'w symud ymlaen o lety dros dro/llety argyfwng anaddas.

2.8.6. Ers Medi 2022, mae'r Adran wedi bod yn rhedeg Cynllun Lesu Cymru: Gwynedd – cynllun cenedlaethol a ariennir gan Lywodraeth Cymru sy'n galluogi i'r Cyngor gynnig rhent gwarantedig i landlordiaid, a llety sefydlog i denantiaid. Mae hynny yn ei dro yn galluogi i unigolion sydd mewn llety dros dro symud ymlaen i gartrefi addas, parhaol.

2.8.7. Hyd yma mae 20 o unigolion wedi derbyn cymorth mewn 10 eiddo. Mae gwaith uwchraddio'n digwydd ar 6 eiddo ar hyn o bryd, gyda 8 eiddo arall ar gamau gwahanol o'r broses, naill ai'n mynd trwy waith atgyweirio neu'n cael eu harchwilio.

2.8.8. Rydym yn gobeithio annog mwy o landlordiaid i ddod atom dros y cyfnod nesaf, a byddwn yn cynnal gweithgareddau cyfathrebu i'r perwyl hwn.

2.9. Beth yw'r camau nesaf

2.9.1. Yn gyffredinol, parhau gyda datblygiadau llety â chefnogaeth ar draws y sir. Yn benodol, cwblhau trefniadau cynnal gwasanaeth yn 35 Ffordd y Coleg, a chynnal diwrnod agored ar safle hen ysgol Glan Wnion, Dolgellau.

2.9.2. Rydym hefyd mewn trafodaethau cychwynnol ar ddatblygu rhagor o unedau â chefnogaeth yn Arfon fel rhan o gynlluniau 1c ac 1dd y Cynllun Gweithredu Tai.

Maes/ prosiect:	Siop Un Stop	Cyfeirnod	6
------------------------	---------------------	------------------	----------

2.10. Cefndir

2.10.1. Fel rhan o adroddiad a gyflwynwyd i'r Pwyllgor Craffu Gofal ar Medi 21, 2023, diweddarwyd y Pwyllgor ar y gwaith i ddatblygu gwasanaeth ar gyfer trigolion Gwynedd ynglŷn â'u hymholiadau yn ymwneud â'r maes tai.

2.10.2. Trwy sefydlu Siop Un Stop, bydd yr Adran yn cyflwyno cyfundrefn sy'n gallu ymateb i anghenion trigolion wrth gyflwyno ceisiadau yn ymwneud â thai mewn un lle canolog. Ar hyn o bryd, mae nifer o bwyntiau cyswllt o fewn yr Adran i'r cyhoedd gael mynediad at wahanol wasanaethau yn y maes Tai ac Eiddo a all olygu nad yw eu holl anghenion yn cael eu cyfarch.

2.10.3. Yn ogystal, i wella profiadau'r cwsmer, bydd sefydlu Siop Un Stop yn galluogi gwell dealltwriaeth o anghenion cyffredinol ein cwsmeriaid, ynghyd ag amlygu i reolwyr os oes angen buddsoddi mwy o ein hadnoddau mewn meysydd penodol.

2.11. Beth sydd wedi digwydd / ar y gweill

2.11.1. Mae sesiynau ymgysylltu gyda phartneriaid allweddol (e.e. cymdeithasau tai a mudiadau trydydd sector) wedi'u cynnal dros y 18 mis diwethaf er mwyn adnabod a oes cyfleoedd i gryfhau'r trefniadau presennol ac unrhyw effaith posibl ar natur y cyswllt y bydd unigolion yn ei gael gyda'r mudiadau.

2.11.2. Cynhaliwyd ymgynghoriad cychwynnol gyda'r cyhoedd yn Ionawr 2023 i dderbyn adborth ynglŷn â phrofiadau cyffredinol trigolion yn ymwneud â'u cyswllt efo'r Adran Tai.

2.11.3. Rydym wedi caffael system newydd ar gyfer gweinyddu a rheoli gwybodaeth opsiynau tai, ac mae'r gwaith rhagledig yn mynd yn ei flaen yn cynnwys trefniadau i sefydlu'r system, cyfnod treialu a dyddiadau ar gyfer hyfforddiant perthnasol. Y bwriad yw y bydd y system yn weithredol erbyn haf 2024.

Un Pwynt Mynediad (SPOA) Grant Cymorth Tai

- 2.11.4. Fel rhan o sefydlu'r Siop un Stop, mae'r Cyngor wedi penderfynu sefydlu Un Pwynt Mynediad (SPOA) ar gyfer rhai o brosiectau a gwasanaethau sydd yn cael eu hariannu gan y Grant Cymorth Tai. Ariennir y trefniadau mewnol trwy'r Grant Cymorth Tai ac mae'r swyddogion yn eistedd o fewn y Siop Un Stop.
- 2.11.5. Mae'r drefn newydd bellach yn weithredol ers mis Rhagfyr 2023 ac rydym yn adolygu gweithrediad y trefniadau gyda'r darparwyr.

2.12. Beth yw'r camau nesaf

- 2.12.1. Parhau i weithio gyda'r cwmni allanol sy'n adeiladu'r system Opsiynau Tai newydd, a phan fydd y gwaith adeiladu wedi cwblhau (o gwmpas dechrau'r flwyddyn ariannol nesaf), profi'r system a'i rhoi ar waith.
- 2.12.2. Parhau i gydweithio gyda'r Gwasanaeth TG ar osod a gweithredu system FFOS.
- 2.12.3. Parhau gyda thrafodaethau ar weithrediad y Siop un Stop ochr-yn-ochr â gwasanaethau mewnol eraill o fewn yr Adran a'r tu hwnt, a hefyd gyda phartneriaid allanol megis y Cymdeithasau Tai.
- 2.12.4. Parhau gyda hyfforddi staff i'w galluogi i ddarparu'r gwasanaeth yn effeithiol.

3. GWEITHGARWCH ARALL

- 3.1. Y tro diwethaf i ni adrodd, fe wnaethom gydnabod bod angen gwella sut cyfathrebir negeseuon a llwyddiannau'r Cynllun, yn ogystal â chadw mewn cysylltiad gydag Aelodau.
- 3.2. Bellach, yn ogystal â thudalen benodol ar gyfer holl weithgarwch yr Adran Tai ac Eiddo ar y Mewnrwyd Aelodau lle cyhoeddir newyddion, diweddariadau a gwybodaeth, rydym yn creu tudalennau unigol ar gyfer pob un o'n prif ddatblygiadau, e.e. tai a brynir, fel bod modd i aelod lleol weld yr hyn sy'n digwydd yn eu ward.
- 3.3. Yn ogystal â hyn, yn Hydref 2023, lanswyd map ar y Mewnrwyd Aelodau sy'n dangos lleoliadau rhai o'r prif gynlluniau sydd naill ai wedi cwblhau neu sydd ar y gweill. Y gobaith yw bod y map hwn yn rhoi mynediad rhwydd, syml ac uniongyrchol i Aelodau i wybodaeth am ein cynlluniau. Bydd y map yn cael ei ddiweddarau i ymgorffori setiau data newydd.

Eitem 6

PWYLLGOR	Pwyllgor Craffu Gofal
DYDDIAD	01/02/2024
TEITL	Gwasanaethau ataliol y trydydd sector i Oedolion a Phlant
AELOD CABINET	Y Cynghorydd Dilwyn Morgan / Y Cyng. Elin Walker Jones
PWRPAS	Dadansoddi buddsoddiad yr Adran Oedolion Iechyd a Llesiant a'r Adran Plant a Theuluoedd yng ngwasanaethau ataliol y trydydd sector yn y maes gofal.

1 Pwrpas yr adroddiad

Darparu gwybodaeth i aelodau ynglŷn â phwrpas a gwerth ein buddsoddiad yng ngwasanaethau ataliol y trydydd sector i oedolion a phlant.

2 Y penderfyniad a geisir

Nodi a derbyn yr wybodaeth.

3 Cefndir

Derbyniwyd cais gan aelodau ynglŷn â'n buddsoddiad yng ngwasanaethau ataliol y trydydd sector yn y maes gofal. Gofynnwyd hefyd sut rydym yn mesur perfformiad y gwasanaethau hyn.

4. Buddsoddiad

Ceir crynodeb o'r buddsoddiad yn y trydydd sector yn Atodiad 1. Mae'r wybodaeth yn canolbwyntio ar wasanaethau ataliol y trydydd sector yn y maes gofal, a gwelir fod cyfanswm y buddsoddiad dros £800,000.

Dylid nodi fod elfennau o wasanaeth craidd/statudol ynghlwm yn y gwasanaethau sy'n cael eu darparu gan y trydydd sector, ac mae rhain yn cael eu hamlygu yn yr atodiad.

5. Dadansoddiad

5.1 Mae peth o'r buddsoddiad yno er mwyn ariannu gwasanaetha ataliol penodol, tra bod symiau eraill yn mynd tuag at gostau cynnal mudiadau trydydd sector.

5.2 Mae'r buddsoddiad yn amrywio fesul maes gwasanaeth am resymau hanesyddol, gan gynnwys gwasanaethau ar draws y ddwy Adran yn blaenoriaethu eu cyllidebau mewn ffyrdd gwahanol ar hyd y blynyddoedd. Mae'r buddsoddiad wedi digwydd dros gyfnod o flynyddoedd (dros 20 mlynedd mewn rhai achosion), ac mae newid y ffordd o weithio a chomisiynu ar ôl cyfnod mor hir yn her.

5.3 Gwelir fod anghysonderau yn lefel y buddsoddiad rhwng gwahanol asiantaethau. Gall hynny fod oherwydd maint poblogaeth yr ardal y mae'r

asiantaeth yn darparu gwasanaeth ynddi, neu am resymau aneglur, megis dewisiadau buddsoddi y gwahanol wasanaethau yn hanesyddol.

- 5.4 Mae rhai asiantaethau yn darparu gwasanaeth ar gyfer ardal benodol, gydag eraill yn darparu ar draws Gwynedd. Unwaith eto, mae patrwm y ddarpariaeth wedi datblygu dros amser, ac mae angen gweithio ymhellach gyda'r darparwyr er mwyn cael sicrwydd fod unigolion ymhob rhan o'r sir yn derbyn cefnogaeth yn ôl y galw.
- 5.5 Gwelir fod llawer o'r mesurau perfformiad yn canolbwyntio ar faint o ymdrech sydd wedi ei wneud gan y mudiad yn hytrach na pha effaith mae'r gwaith yn ei gael ar amgylchiadau bywyd unigolion. Tra bo dangos ymdrech yn glodwiw, mae dangos tystiolaeth o effaith y gwasanaeth gan y mudiad trydydd sector ar unigolion Gwynedd yn mesur canlyniadau yn well.
- 5.6 Gwelir bod anghysondeb yn y math o wybodaeth y gofynnir amdano gan wahanol ddarparwyr ynghyd â manylder y wybodaeth, e.e. gofynnir i rai am nifer a natur cyfeiriadau, ynghyd â manylion gwariant, tra gofynnir i eraill am adroddiad cyffredinol ar weithgareddau. Yn ychwanegol, nid yw lefel y buddsoddiad bob tro yn cyfateb i lefel a manylder yr wybodaeth perfformiad y gofynnir amdano.
- 5.7 Mae rhai o'r asiantaethau yn darparu cefnogaeth anffurfiol i unigolion a'u gofalwyr, ac yn ymddangos ar yr olwg gyntaf fel pe baent yn darparu gwasanaethau tebyg i'w gilydd. Fodd bynnag, mae gwahanol asiantaethau yn arbenigo mewn meysydd gwaith penodol ac yn cynnig mynediad rhwydd i'w gwasanaethau i unigolion sy'n gyfarwydd â'u gwasanaethau ac yn ymddiried ynddynt.
- 5.8 Lle mae gwaith wedi digwydd ar y cyd gydag asiantaethau i adolygu'r mesurau perfformiad e.e. gyda Cynnal Gofalwyr, yna gwelir fod y mesurau yn canolbwyntio yn fwy ar y canlyniadau i unigolion.
- 5.9 Rydym yn ystyried argymhellion Aseiad Anghenion Oedolion Gwynedd wrth adolygu mesurau perfformiad y gwasanaethau unigol i oedolion.
- 5.10 Rydym hefyd angen cynnwys unigolion a'u teuluoedd wrth weithio gydag asiantaethau ar ddatblygu gwell mesurau perfformiad.
- 5.11 Wrth ystyried buddsoddiad 2023/24, gofynnwyd i'r asiantaethau i gyd sut oedden nhw am weithio gyda ni ochr yn ochr â'r hybiau cymunedol. Gofynnwyd hefyd iddyn nhw sut oedd eu gwasanaethau yn cyd-fynd gyda gwireddu argymhellion yr aseiad anghenion a lleihau ôl troed carbon eu gwasanaeth. Ar y cyfan roedd yr ymatebion yn gadarnhaol, fodd bynnag, rydym angen gweithio gydag ambell un o'r asiantaethau ymhellach ar y materion hyn.
- 5.12 Mae'r gwasanaethau ataliol hyn oll wedi bod yn weithredol am gyfnod o bum mlynedd a throsodd, rhai am dros ugain mlynedd, ac yn wahanol i'n gwasanaethau craidd, nid ydym yn cynnig y gwasanaethau allan i gystadleuaeth gyda darparwyr eraill posib a allai fod yn y farchnad.
- 5.13 Mewn paratoad ar gyfer sefyllfa ariannol heriol 2024/25, mae'r Adran wedi ymgysylltu gyda'r holl fudiadau trydydd sector. Mae'r holl fudiadau wedi derbyn cadarnhad na fydd cynnydd chwyddiant i'w dyraniad cyllid ar gyfer

2024/25 yn sgil y sefyllfa ariannol. Trafodwyd hefyd yr angen i weithio mewn ffordd wahanol i'r dyfodol, ac y byddem mewn cyswllt i ymgysylltu ymhellach dros yr wythnosau a'r misoedd nesaf.

6 Casgliad

- 6.1 Mae'r wybodaeth a gyflwynir yn rhoi disgrifiad o sefyllfa buddsoddiad yr Adran Oedolion, Iechyd a Llesiant a'r Adran Plant a Theuluoedd yng ngwasanaethau ataliol y trydydd sector yn y maes gofal.
- 6.2 Mae angen i'r adrannau barhau i weithio i wella ansawdd mesurau perfformiad yr asiantaethau er mwyn gwneud yn siwr ein bod yn gwneud y mwyaf o'n buddsoddiad i wella canlyniadau i unigolion Gwynedd gyfan, ac yn cael gwerth am arian.
- 6.3 Bydd yr adrannau yn ymgysylltu gyda'r trydydd sector ymhellach dros y misoedd nesaf er mwyn penderfynu sut y byddem yn comisiynu gwasanaethau ataliol gan y trydydd sector i'r dyfodol. Mae'r sgysiau yma eisoes wedi cychwyn yn ystod y cyfarfodydd diweddar gyda'r mudiadau.
- 6.4 Bydd amserlen yn cael ei datblygu er mwyn dangos cynnydd ac adrodd nôl yn amserol, a nod y rhaglen waith fydd comisiynu gwasanaethau ataliol gofal gan y trydydd sector mewn ffordd wahanol, fwy effeithlon o'r flwyddyn ariannol 2025-26 ymlaen.

7 Argymhelliad

- 7.1 Nodi a derbyn yr wybodaeth.

Pwrpas a gwerth buddsoddiad yng ngwasanaethau ataliol trydydd sector – Maes gofal

Darparwr Presennol	Maes Gwasanaeth	Pwrpas	Buddsoddiad 2023/24 £	Ardal	Mesurau Perfformiad
Gwasanaeth Cynnal Gofalwyr	Oedolion	Cynnal a datblygu Cynnal Gofalwyr yng Ngwynedd. Darparu gwybodaeth a gwasanaeth cefnogol, codi proffil gofalwyr yn y sir, a chodi ymwybyddiaeth o anghenion gofalwyr.	78,570	Gwynedd	<ul style="list-style-type: none"> - Mesurau sy'n dangos canlyniadau i ofalwyr - Astudiaethau achos amserol
Cymdeithas Alzheimers	Oedolion	Gwella dealltwriaeth ffrindiau a gofalwyr o dementia	9,084	Gwynedd	<ul style="list-style-type: none"> - Nifer o achosion - Lefel gwariant
Cyngor ar Bopeth (CAB)	Oedolion	Cefnogi gwaith Cyngor ar Bopeth (CAB)	148,568	Gwynedd	<ul style="list-style-type: none"> - Y gweithgareddau, tasgau a safonau angenrheidiol i wireddu'r amcanion - Mesurau i ddangos canlyniadau
Y Ganolfan Golwg, Arwyddo a Sain	Anabledd Corfforol	Gwasanaeth i bobl sydd ag amhariad golwg a'u teuluoedd yn cynnwys gwasanaeth adfocatiaeth.	27,007	Gwynedd	<ul style="list-style-type: none"> - Nifer y cyfeiriadau (ffôn/llythyr/ymweliadau) - Natur y cyfeiriadau (unigolion/gofalwyr/aelodau eraill o'r teulu/pobl broffesiynol) - Natur y gwasanaeth a ddarperir fel ymateb
Cymdeithas y Deillion	Anabledd Corfforol	Darparu gwasanaeth cefnogaeth a chanolfan adnoddau i unigolion ag amhariad golwg a'u teuluoedd. Elfen o wasanaeth statudol.	82,144	Gwynedd	Dim manylion ar gael
Canolfan Lon Abaty	Iechyd Meddwl	Darparu canolfan a gweithredu fel cynhaliwr ar gyfer amrywiaeth o fudiadau	38,755	Arfon	<ul style="list-style-type: none"> - Gwirio yn rheolaidd anghenion y gwasanaeth gwybodaeth - Hyrwyddo ymarfer da drwy weithio ar y cyd â sefydliadau defnyddwyr gwasanaeth a gofalwyr yn y maes

					- Sicrhau fod barn unigolion, gofalwyr a'r sector gwirfoddol yn cael ei gynnwys yn y broses o gynllunio a monitro'r gwasanaeth
Felin Fach	Iechyd Meddwl	Gwasanaeth galw heibio "drws agored" a gwasanaeth cefnogol 1:1	10,370	Dwyfor	Dim manylion ar gael
Tan y Maen	Iechyd Meddwl	Darparu canolfan adnoddau ar gyfer y cyhoedd	11,898	Meirionnydd	- Nifer unigolion newydd sydd yn mynychu'r ganolfan - Nifer unigolion sydd yn mynychu'r ganolfan
Samariaid	Iechyd Meddwl	Gwasanaeth gwranddo ar gyfer unigolion sydd mewn angen ac angen siarad gyda rhywun	1,800	Gwynedd	- Nifer o alwadau ffôn ac ymholiadau - Nifer o ymholiadau, galwadau a atebwyd - Nifer o negeseuon testun atebwyd - Nifer e-byst a atebwyd - Gwybodaeth gyllidol - Manylion cwynion
Hafal	Iechyd Meddwl	Darparu canolfan adnoddau gyda chefnogaeth a gwasanaeth cwnsela	5,620	Dwyfor	- Nifer o achosion newydd - Nifer o achosion wedi eu cau - Nifer o achosion wedi eu rhyddhau - Nifer o achosion cyfredol sydd heb fod mewn cysylltiad - Nifer o gynlluniau adfer a adolygwyd - Datblygu a chynllunio gwasanaeth yn unol a'r canfyddiadau uchod
Age Cymru	Pobl Hŷn	Cefnogi gwaith Age Cymru. Gwybodaeth am beth sy'n bwysig i unigolion.	116,042	Gwynedd	- Anfon holiaduron yn rheolaidd i'r unigolion sy'n derbyn gwasanaeth. Caiff y wybodaeth yma ei choladu a'i defnyddio i gynllunio gwasanaethau

					<p>am y cyfnod a ddaw yn eu cynllun busnes.</p> <ul style="list-style-type: none"> - Maent yn adrodd ar y data ansoddol o'r holiaduron yn ôl i Gyngor Gwynedd a bwydo i Aseiad Anghenion y Boblogaeth. Bydd y wybodaeth yn cynnwys gwybodaeth ar yr agwedd 'beth sy'n bwysig i chi'.
Gofal a Thrwsio	Pobl Hŷn	Darparu gwasanaeth sydd yn cynnig cefnogaeth yn y cartref i bobl hyn a phobl gyda anableddau sydd yn byw yn eu cartrefi eu hunain.	76,526	Gwynedd	<ul style="list-style-type: none"> - Nifer o achosion sydd ar agor ym mhob lleoliad - Cynnal bas data gyda gwybodaeth achos pob cleient - Ystadegau gweithgareddau
Gorwel	Plant	Darparu cefnogaeth ymarferol ac emosiynol i ferched a'u plant pan fo nhw'n cael profiad o camdriniaeth corfforol, meddylion a/neu rhywiol.	23,647	Arfon	<ul style="list-style-type: none"> - Darparu adroddiad monitro bob chwe mis i'r Tim Contractau - Darparu Cynllun Busnes - Cynyddu ymwybyddiaeth ynglŷn a'r Sefydliad a chynnig hyfforddiant - Parhau i gynnal cwrs hyfforddi ar gyfer gwirfoddolwyr newydd ac aelodau presennol - Gweithredu ac adrodd ar y deilliannau sydd wedi cael eu gosod ar gyfer plant fel rhan o'r Cytundeb.
Gorwel	Plant	Darparu cefnogaeth ymarferol ac emosiynol i ferched a'u plant pan fo nhw'n cael profiad o camdriniaeth corfforol, meddylion a/neu rhywiol.	39,861	Meirionnydd	<ul style="list-style-type: none"> - Darparu adroddiad monitro bob chwe mis i'r Tim Contractau - Darparu Cynllun Busnes

					<ul style="list-style-type: none"> - Cynyddu ymwybyddiaeth ynglŷn a'r Sefydliad a chynnig hyfforddiant - Parhau i gynnal cwrs hyfforddi ar gyfer gwirfoddolwyr newydd ac aelodau presennol - Gweithredu ac adrodd ar y deilliannau sydd wedi cael eu gosod ar gyfer plant fel rhan o'r Cytundeb.
Action for Children	Plant	Cefnogi a datblygu gwasanaethau ar gyfer gofalwyr ifanc yng Ngwynedd.	90,943	Gwynedd	<ul style="list-style-type: none"> - Darparu adroddiadau ystadegol a gweithgarwch pob chwe mis - Darparu mesuryddion/deilliannau addas er mwyn arddangos llwyddiant
GISDA	Plant	Darparu cymorth i unigolion a theuluoedd neu rieni sengl sydd yn mynd yn ddigartref/neu'n debygol o fynd yn ddigartref a'u paratoi ar gyfer byw yn annibynnol.	112,060	Gwynedd	<ul style="list-style-type: none"> - Darparu adroddiad i ddangos y targedau sydd wedi eu cyrraedd dros gyfnod o chwe mis
Y Bont	Plant	Gweithio gyda teuluoedd er mwyn ceisio ateb gofynion a darparu cefnogaeth ar gyfer plant a phobl ifanc sydd am ba bynnag reswm yn cael eu gwahanu oddi wrth eu teuluoedd neu mewn perygl o gael eu gwahanu.	21,282	Gwynedd	<ul style="list-style-type: none"> - Adroddiadau monitro, i'w darparu bob chwarter
Cyfanswm			£894,177		

CYFARFOD	Pwyllgor Craffu Gofal
DYDDIAD	1af Chwefror, 2024
TEITL	Gwaith ataliol a gomisiynir i'r trydydd sector Adran Plant a Chefnogi Teuluoedd
PWRPAS	Rhannu gwybodaeth am waith ataliol a gomisiynir i'r trydydd sector sydd wedi ei gyflawni a rhoi sicrwydd bod y gwasanaeth yn cael gwerth am arian.
AWDUR	Marian Parry Hughes
Aelod Cabinet	Cynghorydd Elin Walker-Jones

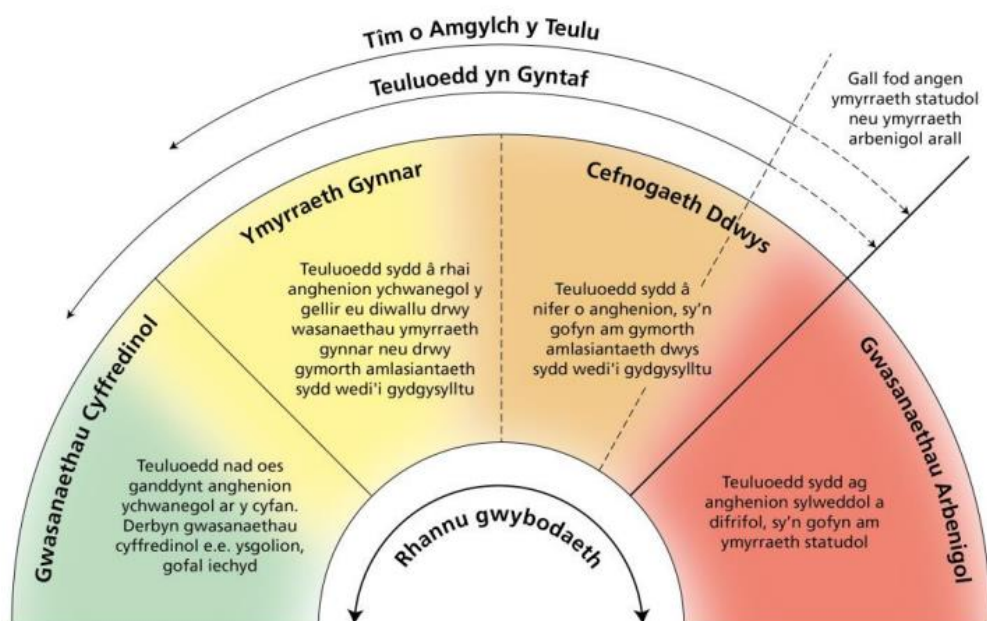
1. Cefndir

- 1.1 Pwrpas yr adroddiad ydi i rannu gwybodaeth am y gwaith sydd wedi ei gyflawni, yn ogystal â dangos sicrwydd ein bod yn cael gwerth am arian gyda'r gwaith ataliol a gomisiynir i'r trydydd sector gan yr Adran Blant a Chefnogi Teuluoedd.
- 1.2 Mae'r ddau brosiect sydd wedi ei gomisiynu yn rhan o raglen Teuluoedd yn Gyntaf yng Ngwynedd ac yng nghyd fynd gyda Chanllawiau Rhaglen Teuluoedd yn Gyntaf (2017) Llywodraeth Cymru. Mae'r ddau brosiect yn cael ei ariannu drwy grantiau.
- 1.3 Mae'r prosiectau presennol sydd wedi cael ei gomisiynu gan 'Y Bont' ac 'Barnardos wedi eu comisiynu tan Fis Mawrth 2024 gyda'r opsiwn i ymestyn am flwyddyn arall ond nid yw hyn wedi ei gadarnhau eto, oherwydd nid ydym wedi derbyn cadarnhad o gyfanswm y grant ar gyfer 2024-2025. Mae'r Adran wedi comisiynu Y Bont a Barnardos ers nifer o flynyddoedd ac mae'r berthynas rhyngddom yn un gryf ac yn bositif. Mae gan y ddau fudiad berthynas da hefo trigolion yn eu cymunedau ac maent wedi gwreiddio yn eu cymunedau lleol.
- 1.4 Mae Llywodraeth Cymru ar hyn o bryd yn gweithio ar y Cynllun Gweithredu felly bydd rhaid aros nes bydd y cynllun yn cael ei gyflwyno er mwyn asesu cynnwys y Cynllun diwygiedig rhag ofn fod anghenion ychwanegol. Byddwn fel Gwasanaeth yn ymateb i ofynion Llywodraeth Cymru.

2. Cynllun Gweithredu Llywodraeth Cymru – Teuluoedd yn Gyntaf

- 2.1 Mae'r prif ganlyniadau lefel uchel i'r prosiect wedi cael ei nodi yn '**Nghanllaw Rhaglen Teuluoedd yn Gyntaf (Ebrill 2017)**' gan Llywodraeth Cymru. Nod gwaith Teuluoedd yn Gyntaf ydi roi ymyrraeth gynnar a chymorth i deuluoedd. Mae hyn drwy gydweithio gyda theuluoedd i atal neu leihau profiadau newidiol mewn plentyndod. Bydd Teuluoedd yn Gyntaf hefyd yn atal a diogelu teuluoedd yn ogystal â lleihau anghenion mwy cymhleth ddatblygu.
- 2.2 Mae'r rhaglen yn ceisio datblygu Gwasanaeth ar y cyd gydag asiantaethau i sicrhau nad oes unrhyw fylchau mewn Gwasanaeth na bod dyblygu yn digwydd. Mae'r ffocws o "buddsoddi er mwyn arbed" drwy weithredu mewn ffordd effeithlon ac effeithiol drwy ymyrraeth gynnar neu atal. Mae'n bwysig bod arferion da yn cael ei rhannu a bod gwersi yn cael ei ddysgu drwy ddarparu'r Gwasanaeth. Drwy ddatblygu Gwasanaeth sydd yn gwella bywydau teuluoedd mewn ffordd gadarnhaol mae yn atal ac yn ymyrryd er mwyn rhoi teuluoedd yn gyntaf er mwyn iddynt ffynnu ac i bobl ifanc gyrraedd eu potensial.
- 2.3 Mae'r gwaith mae Teuluoedd yn gyntaf yn ei ddarparu yn cynnwys ymyrraeth gynnar i ymyrraeth ddwys ac yn gweithio yn aml asiantaethol ond mewn sefyllfa pan mae teulu mewn argyfwng bydd rhaid darparu gwasanaeth statudol ar gyfer y teuluoedd yma. Mae'r Gwasanaeth statudol yn cael ei ddarparu o fewn yr Adran Blant a Chefnogi Teuluoedd.
- 2.4 Gweler diagram isod sydd yn dangos yr elfennau mae Teuluoedd yn Gyntaf yn ei ddarparu:-

2.5¹



2.6 Fel nodwyd ar y diagram mae yn dangos pa mor hanfodol ydi cydweithio yn amlasiantaethol a bod cyfathrebu cyson yn digwydd pan mae'r ymyrraeth yn newid.

3. Pa fath o waith sy'n cael ei gomisiynu a beth yw'r gyllideb?

Tîm Cefnogi Teulu i Ardal Meirionnydd o Wynedd – Teuluoedd yn Gyntaf

- 3.1 Mae Tîm Cefnogi Teulu i Ardal Meirionnydd, Teuluoedd yn Gyntaf wedi ei gomisiynu gan Barnardos er mwyn darparu'r un Gwasanaeth sydd yn cael ei gyflawni yn nalgylch Arfon a Dwyfor gan Dîm Cefnogi teulu. Mae yno ddwy elfen yn rhan o'r gwaith yma sef ymyriadau a rhaglenni rhiantu ymyrraeth gynnar a gwasanaeth cefnogi teuluoedd wedi ei seilio ar dystiolaeth i rieni a theuluoedd gyda phlant a phobl ifanc rhwng 5 a 25 oed.
- 3.2 Mae'r ddarpariaeth yn cael ei gyflwyno yn hyblyg mewn modd sydd yn addas a chyfleus ar gyfer anghenion y rhieni / teulu boed yn y cartref, yn rhithiol, dros y ffon neu mewn canolfan Teulu yn unol ag anghenion rhieni a theuluoedd. Mae'r elfen cefnogi teulu yn cynnwys datblygu agweddau cadarnhaol, dyheadau a chydnerthedd, gwella sgiliau rhiantu cadarnhaol a chynyddu hyder a sgiliau rhieni i ddarparu amgylchedd dysgu cadarnhaol yn y cartref a helpu eu plentyn gyda'r dysgu.
- 3.3 Mae'r gwaith hefyd yn hyrwyddo iechyd meddwl a llesiant emosiynol rhieni ac i hyrwyddo a chynnal perthnasau effeithiol gyda'r teulu. Mae hyn yn cael ei gyflawni drwy wella perthnasau rhiant gyda phlentyn a rhwng rhieni, cynyddu hyder rhieni yn eu rôl rhiantu, cryfhau dealltwriaeth rhieni am ddatblygiad plentyn, cefnogi rhieni i gael iechyd meddwl da a chefnogi rhieni i gael llesiant emosiynol cadarnhaol.
- 3.4 Mae gwasanaethau pwrpasol i rieni/teuluoedd gyda phlant a phobl ifanc dan amgylchiadau arbennig e.e. plant/pobl ifanc sydd mewn perygl o beidio bod mewn addysg, cyflogaeth na hyfforddiant (NEET), pobl ifanc mewn perygl o droseddu, plant/pobl ifanc gydag anghenion

¹ Llywodraeth Cymru (2017) *Teuluoedd yn Gyntaf Canllawiau Rhaglen*.

dysgu ychwanegol, neu mewn perygl o fynd yn ddigartref. Mae'r prosiect yn helpu i rymuso pobl ifanc i weithredu a chymryd rhan weithredol mewn cymdeithas, cynyddu hyder a chryfder, gwella llesiant cymdeithasol ac emosiynol, gwella cyfleoedd bywyd pobl ifanc a hyrwyddo Iechyd Meddwl a Lles.

- 3.5 Mae'r gwaith ataliol sydd yn cael ei gynnig hefyd yn adeiladu gallu pobl ifanc i ystyried risg, cymryd penderfyniadau rhesymegol a chymryd rheolaeth. Mae hefyd yn datblygu agweddau cadarnhaol drwy edrych ar ymddygiad a dyheadau. Yn ogystal â datblygu gallu pobl ifanc i reoli perthnasau personol a chymdeithasol. Bydd yn atal anghenion rhag gwaethygu ac yn diogelu pobl ifanc rhag niwed a achoswyd drwy fod yn agored i ACEs a phrofiadau eraill tebyg.
- 3.6 Gwerth blynyddol y prosiect yma ydi **£156,500**. Mae'r cyllid yma ar gyfer cyflogau a chostau rhedeg y prosiect. Mae 2 aelod llawn amser a 2 aelod rhan amser yn gweithio ar y prosiect yma.
- 3.7 Mae ceisiadau ar gyfer y Gwasanaeth yn mynd drwy'r Tîm Derbyn Cyfeiriadau, fydd yn gwneud penderfyniad ynglŷn â pha wasanaethau ydy'r rhai mwyaf priodol ar gyfer y teulu ac os ydynt yn gymwys ar gyfer mynediad i'r gwasanaethau. Yn dilyn asesiad fydd yr achos yn trosglwyddo drosodd at Dîm o Amgylch y Teulu , unai ar gyfer gwasanaeth sengl neu wasanaeth wedi eu cydlynu gan gydlynedd (ar gyfer achosion mwyaf cymhleth sydd angen mwy na un Gwasanaeth). Byddant yn derbyn adroddiadau manwl er mwyn ystyried os bydd teulu angen cael cau os mae cynnydd wedi ei weld gan y teulu. Gweler isod dabl sydd yn rhoi niferoedd o gyfeiriadau sydd wedi ei dderbyn a niferoedd o unigolion mae Barnardos wedi gweithio gyda i ddarparu ymyraethau rhwng 2021-2023.

<u>Blynyddoedd</u>	<u>Niferoedd Cyfeiriadau</u>	<u>Niferoedd Unigolion</u>
2021-2022	87	130
2022-2023	203	384
Ebrill 2023-Rhagfyr 2023	177	224

4. Gwasanaeth Cefnogi Teuluoedd; Gwasanaethau Therapiwtig, Cwnsela a gwasanaeth Cyfryngu

4.1 Bydd y prosiect yn un o ddau brosiect Gwasanaethau Cefnogi Teuluoedd (GCT) arbenigol a bydd yn darparu cymorth arbenigol i'r tri Thîm Cefnogi Teuluoedd (GCT) sydd newydd eu datblygu yng Ngwynedd; Arfon, Dwyfor a Meirionnydd.

4.2 Mae'r gwaith sydd wedi ei gomisiynu yn cyflawni'r isod:-

- Cwnsela therapiwtig i blant 10-19 oed yn seiliedig ar gymwysterau Therapiwtig a Chwnsela a gydnabyddir yn Genedlaethol a ddarperir gan staff wedi eu hyfforddi yn briodol.
- Therapi Gwrthdaro Perthynas Rhwng-rhieni yn seiliedig ar gymwysterau Therapiwtig a Chwnsela a gydnabyddir yn Genedlaethol a ddarperir gan staff wedi eu hyfforddi yn briodol.
- Ymyriadau wedi eu seilio ar dystiolaeth sy'n defnyddio arfer cydnabyddedig Cyfweld Ysgogiadol
- Cyfryngu Rhiant-Plentyn (i gynnwys tadau absennol)
- Rhaglenni Cynhadledd Grŵp Teuluol wedi eu seilio ar dystiolaeth sy'n datrys problemau yn y teulu, sy'n amharu ar allu'r teulu i ddarparu amgylchedd cartref teuluol sefydlog a hapus.
- Cwnsela yn seiliedig ar dystiolaeth i blant a phobl ifanc sydd wedi profi profedigaeth neu gollu oedolion pwysig a dylanwadau yn eu bywydau.
- Cwnsela sy'n canolbwyntio ar yr unigolyn

- Rhaglenni ymyrraeth ar gyfer Tadau yn seiliedig ar dystiolaeth (ymddygiad treisgar yn y cartref).

4.3 Gwneir hyn drwy waith un i un, gwaith grŵp, gwaith cyfryngu a chynhadledd grŵp. Er y dylai rhai ymyriadau fod yn berthnasol i theorïau yn seiliedig ar oedolion (y rhieni), dylai'r canlyniadau ganolbwyntio ar y plentyn, gan roi ystyriaeth lawn i liniaru **Profiadau Niweidiol mewn Plentynod (ACEs)**. Mae Profiadau Niweidiol mewn Plentynod (ACEs) yn golygu bod plentyn wedi gallu cael cyswllt â'r canlynol yn ystod plentynod - Camddefnyddio alcohol a sylweddau, Cam-drin corfforol, meddyliol neu rywiol a/neu esgeulustod, Trais domestig, Rhieni yn gwahanu a/neu deulu yn chwalu, salwch meddwl neu rieni yn cael eu carcharu.

4.4 Mae'r gwaith yma wedi ei gomisiynu gyda Y Bont. Mae'r prosiect wedi cychwyn ers Ebrill 2018 gyda chyfanswm blynyddol o **£121,000**. Mae'r cyllid yma ar gyfer cyflogau a chostau rhedeg y prosiect. Mae 11 aelod o staff wedi ei chyflogi gan y Bont i wneud y gwaith yma. Cyfansoddiad y tîm ydi 3 gweithiwr cymdeithasol, 6 cwnselydd, 1 cyd-drefnydd Cyfarfodydd teulu, 1 cymodydd. Mae'r cyfeiriadau ar gyfer y Gwasanaeth yma yn cael ei wneud gan weithwyr cymdeithasol. Gweler isod dabl sydd yn rhoi niferoedd o deuluoedd mae Y Bont wedi darparu ymyrraeth rhwng 2021-2023.

Blynyddoedd	Niferoedd o deuluoedd
2021-2022	63
2022-2023	71
Ebrill 2023-Rhagfyr 2023	51

5. **Beth yw'r trefniadau monitro?**

- 5.1 Trefniadau monitro ar gyfer y ddau brosiect sydd wedi ei gomisiynu sef Tîm Cefnogi Teulu i Ardal Meirionnydd o Wynedd - Teuluoedd yn Gyntaf a Gwasanaeth Cefnogi Teuluoedd; Gwasanaethau Therapiwtig, Cwnsela a gwasanaeth Cyfryngu yn cael ei fonitro gan Lywodraeth Cymru.
- 5.2 Mae adroddiad chwarterol yn cael ei yrru i'r Swyddog Comisiynu ac Ansawdd yn yr Adran Blant a Chefnogi Teuluoedd gan Y Bont a Barnardos gydag adroddiad perfformiad bob chwarter, dadansoddiad gwariant, anfonebau ac astudiaethau achos. Mae hyn yn unol â'u cytundebau ac amserlen Teuluoedd yn Gyntaf ar Raglen CCG yn ei gyfanrwydd. Bydd adroddiad yn cael ei yrru i Bennaeth Cynorthwyol Cefnogi Pobl hefyd.
- 5.3 Mae'r data yn cael ei gyflwyno mewn taenlen Rheoli Perfformiad a Dangosyddion Cenedlaethol Llywodraeth Cymru er mwyn ymateb i ofynion Llywodraeth Cymru.
- 5.4 Byddwn yn cyflwyno'r gwaith i Llywodraeth Cymru a chyfarfodydd yn cael eu cynnal os oes angen er mwyn herio neu drafod unrhyw sylw, fel arall bydd cyfarfod diwedd flwyddyn os mae'r prosiect yn cyflawni'r gofynion.
- 5.5 Mae Llywodraeth Cymru yn cyflwyno amcan y grant diwedd Rhagfyr yn flynyddol, felly byddwn yn cynllunio'r gwariant yn flynyddol yn seiliedig ar yr arian grant byddwn yn ei dderbyn ond ni allwn gadarnhau cyfanswm tan Fis Mawrth, felly dyma un rheswm arall pam fod amod ymestyn ar y cytundebau.
- 5.6 Gall Llywodraeth Cymru newid unrhyw beth yn eu Cynllun Gweithredu neu gyflwyno grant ychwanegol felly mae'r prosiectau yn hyblyg i newid gyda'r gallu i dderbyn fwy o arian i wneud gwaith neu gynlluniau ychwanegol yn ddibynnol ar drafodaethau.

5.7 Bydd angen ail gomisiynu'r gwaith Tîm Cefnogi Teulu i Ardal Meirionnydd o Wynedd - Teuluoedd yn Gyntaf a Gwasanaeth Cefnogi Teuluoedd; Gwasanaethau Therapiwtig, Cwnsela a gwasanaeth Cyfryngu erbyn Mawrth 2025. Bydd y gwaith ar gyfer ail gomisiynu yn cael ei weithredu gan yr Adran yn ystod y flwyddyn hon.

6. A yw'r Cyngor yn cael gwerth am arian?

6.1 Mae cyfarfod wedi bod gyda Llywodraeth Cymru yn ystod wythnos oedd yn cychwyn 11eg o Ragfyr a nodwyd eu bod yn hapus gyda'r gwaith comisiynu oedd yn digwydd yng Ngwynedd ar gyfer prosiectau Tîm Cefnogi Teulu i Ardal Meirionnydd o Wynedd - Teuluoedd yn Gyntaf a Gwasanaeth Cefnogi Teuluoedd; Gwasanaethau Therapiwtig, Cwnsela a gwasanaeth Cyfryngu.

6.2 Does dim tanwariant wedi ei gyflwyno yn hanesyddol gan Y Bont. Am y flwyddyn 22/23 roedd Barnardos wedi datgan eu bod gyda thanwariant o £10,000 oherwydd bod newid wedi bod yn y strwythur staffio ac roedd swydd wag oedd yn cyfrannu tuag at y tanwariant.

6.3 Does dim arian ychwanegol wedi ei roi i'r mudiadau am ei gwaith er bod niferoedd y cyfeiriadau yn codi yn flynyddol a'u bod yn gweithio gyda mwy o unigolion sydd angen cefnogaeth gan y Gwasanaeth. Mae niferoedd y cyfeiriadau wedi codi yn sylweddol dros y blynyddoedd.

Adroddiad i Pwyllgor Craffu Gofal

Teitl yr eitem:	<i>Protocol Syrthio</i>
Aelod Cabinet:	Cyng. Dilwyn Morgan, Aelod Cabinet Oedolion, Iechyd a Llesiant
Swyddog perthnasol:	Dylan Owen, Cyfarwyddwr Statudol y Gwasanaethau Cymdeithasol
Dyddiad y cyfarfod:	2 Chwefror 2024

1. Pwrpas yr Adroddiad:

1.1. Darparu diweddariad ar ddatblygu protocol syrthio ar gyfer gofalwyr Cyngor Gwynedd, y gellir ei ddefnyddio gan ofalwyr di-dâl hefyd.

2. Cefndir:

2.1. Mewn Pwyllgor Craffu Gofal yng ngaeaf 2023 ymholodd y Cadeirydd ar y pryd, y Cyngorydd Eryl Jones-Williams, a oedd protocol ar y cyd rhwng y gwasanaeth iechyd a'r Cyngor ar gyfer ymateb gofalwyr yn y gymuned (nid mewn cartrefi gofal) pan fo unigolyn bregus yn syrthio. Nid oedd eglurder i'w gael ar y pryd am beth ddylid ei wneud os oedd rhywun yn syrthio yn y gymuned, yn enwedig gan fod heriau sylweddol i'w cael o ran ymateb brys y gwasanaeth ambiwlans.

2.2. Cytunodd Dylan Owen i edrych ar y sefyllfa, ac i holi'r gwasanaeth ambiwlans (*Wales Ambulance Service Trust – WAST*) a swyddogion Bwrdd Iechyd Betsi Cadwaladr a oedd protocol ar gael yn lleol, neu a oedd protocol cenedlaethol ar gael.

2.3. Y cwestiwn penodol oedd: *os oes unigolyn bregus yn syrthio mewn man cyhoeddus neu yn eu cartref, beth ddylid ei wneud i'w cadw'n ddiogel os nad yw'r ambiwlans am gyrraedd am rhai oriau?* Ar y pryd roedd cryn sôn am unigolion oedd wedi gorfod aros am nifer fawr o oriau a'r gofalwyr yn bryderus yn eu cylch. Mewn ambell achos roedd cwestiwn a ddylai gofalydd cyflogedig adael y sefyllfa i ymweld â'r unigolion nesaf ar y rota alwadau am y dydd, ac mewn achosion eraill roedd aelodau o'r cyhoedd yn ansicr beth i'w wneud pan oedd rhywun wedi bod yn gorwedd mewn poen ac yn anghyfforddus ar y palmant am oriau lawer.

2.4. Cynhaliwyd sawl cyfarfod gyda nifer o swyddogion o'r Bwrdd Iechyd Lleol a WAST a daeth yn eglur:

- Nid oes protocol cydnabyddedig wedi ei fabwysiadu yn genedlaethol nac yn rhanbarthol;

- Mae protocol o'r enw I STUMBLE i'w gael, a ddefnyddir gan WAST, ond sydd wedi ei ddatblygu gan gwmni preifat MANGAR UK. Mae'n gweithio ar mnemonig sydd yn ceisio sicrhau fod unigolion yn cofio y prif faterion i'w hystyried os oes rhywun wedi syrthio. Fodd bynnag, nid yw I STUMBLE wedi ei ddatblygu yn benodol ar gyfer sefyllfaoedd lle mae unigolyn yn gorfod aros am oriau hir ar y llawr. Felly, nid yw'n hollol addas ar gyfer yr angen.
 - Mae gwasanaethau cyhoeddus eraill ar draws Prydain wedi addasu I STUMBLE ac yn ei ddefnyddio mewn cartrefi henoed ac ati.
- 2.5. Nid oedd swyddogion WAST yn eiddgar i ddatblygu system debyg i I STUMBLE yn benodol ar gyfer amseroedd aros ambiwlansiau. Y rheswm am hynny oedd fod cwmni MANGAR UK yn gweithio ar ddatblygiadau pellach i'r system a'r App ffôn symudol cysylltiedig ac felly nid oedd datblygiad lleol yn amserol iddynt. Nid oedd swyddogion WAST yn hapus i logo eu sefydliad fod ar y ddalen.
- 2.6. Roedd cyfarwyddwraig therapi yn y Bwrdd Iechyd yn hapus i'r Cyngor ddatblygu system addas a'i mabwysiadu a chefnogi gyda hyfforddiant os y byddai angen. Roedd hi'n fodlon i logo'r Bwrdd Iechyd fod ar y ddalen.
- 2.7. Aethpwyd ati i ddatblygu a chyfieithu'r system I STUMBLE fel y gwelir yn Atodiad A. Mae'r ddwy dudalen wedi eu creu i fod yn boster dwy ochr i ddalen wedi ei lamineiddio. Datblygwyd y ddalen gyntaf i ddangos y system I STUMBLE gydag ychwanegiadau penodol ar gyfer amser aros hir iawn am ambiwlans a chymorth ac ar gyfer gofalwyr ac a ddylid gadael yr unigolyn ei hunan ac ati. Cyfieithwyd I STUMBLE i mnemonig Cymraeg SYRTHIAF.
- 2.8. Trafodwyd cynlluniau gyda WAST i redeg cynllun peilot yn ardal Ffestiniog i atal syrthio ac i ddarparu offer addas i'r gymuned leol. Roedd swyddogion WAST yn bwriadu trafod a threfnu ar y cyd gyda swyddogion y Bwrdd Iechyd i ddatblygu peilot lle y byddai offer codi pobl yn cael ei gadw mewn canolfan gymunedol leol ac y byddai nifer o'r boblogaeth leol yn derbyn hyfforddiant yn ei ddefnyddio. Disgwylir diweddariad ar sefydlu y peilot hwn gan y sefydliadau hynny.

3. Casgliad / Camau nesaf:

- 3.1. Er mwyn gwneud defnydd o'r protocol SYRTHIAF (Atodiad A), bwriedir:
- Derbyn barn a chyngor y Pwyllgor Craffu ar y protocol, i sicrhau ei fod yn ddealladwy ac yn synhwyrol;
 - Ei gyhoeddi ar gyfer gofalwyr cyflogedig Gwynedd ac asiantaethau eraill a gomisiynir gan y Cyngor yn y lle cyntaf, a'i ddsbarthu i'r gweithlu a'r lleoedd gwaith;
 - Cydweithio gyda'r Bwrdd Iechyd i ddarparu hyfforddiant ar ei ddefnyddio ac i sicrhau defnydd cyson;

- Ei hyrwyddo er mwyn sicrhau fod defnydd rheolaidd ohono ac i sicrhau ei fod yn weledol mewn canolfannau gwaith perthnasol.

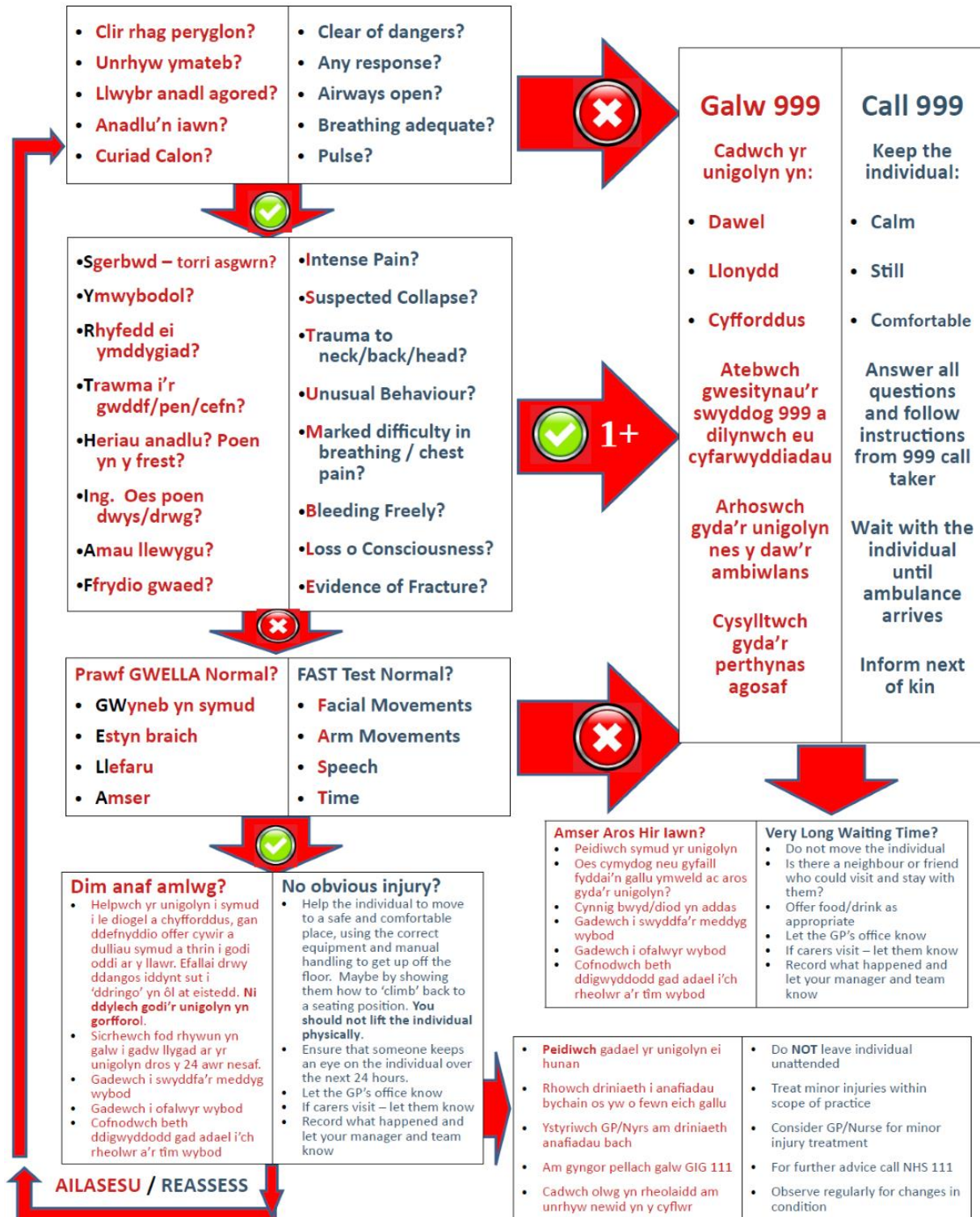
3.2. Bwriedir cyfarfod eto gyda swyddogion WAST a'r Bwrdd Iechyd i sicrhau ein bod i gyd yn cytuno ac yn cyd-fynd gyda'r bwriadau hyn ac i drefnu'r hyfforddiant allweddol cyn gynted ag y bo modd.

3.3. Bydd y cyfarfod hwnnw hefyd yn edrych eto ar y peilot posib yn ardal Ffestiniog.

Atodiad A



Bwrdd Iechyd Prifysgol
Betsi Cadwaladr
University Health Board



'SYRTHIAF'	'I STUMBLE'
<p>Sgerbwdd – Oes Asgwrn wedi torri?</p> <ul style="list-style-type: none"> • Anffurf amlwg ('deformity'), e.e. asgwrn amlwg, chwyddo eithafol, braich/coes wedi byrhau • Llai o symud posib yn yr ardal effeithiwyd • Symudiad anarferol o amgylch yr ardal effeithiwyd 	<p>Intense Pain</p> <ul style="list-style-type: none"> • New pain since fall, including: <ul style="list-style-type: none"> • Headache, chest pain and abdominal pain • Consider both pain from injury caused by fall or medical causes
<p>Ymwybodol?</p> <ul style="list-style-type: none"> • Holwch yr unigolyn, cyn syrthio a oeddech nhw'n: <ul style="list-style-type: none"> ◦ Baglu ◦ Llewylu/'colapsio' ◦ Teimlo pendro ◦ Teimlo'n gyfogleid 	<p>Suspected Collapse</p> <ul style="list-style-type: none"> • Ask individual if, before their fall, they: <ul style="list-style-type: none"> ◦ Tripped ◦ Collapsed ◦ Felt Dizzy ◦ Felt Nauseous
<p>Rhyfedd ei ymddygiad?</p> <ul style="list-style-type: none"> • Dryswch newydd • Ymddwyn yn wahanol i'r arfer. e.e. blinder, tawel, cynhyrfus • Trafferth siarad, e.e. aneglur, cymysgu geiriau, atal dweud 	<p>Trauma to Neck/Back/Head</p> <ul style="list-style-type: none"> • New pain in neck/back/head following fall • New lump or dent in head with/without bleeding • Any new numbness/paralysis in any limbs
<p>Trawma i'r gwddf/pen/cefn?</p> <ul style="list-style-type: none"> • Poen newydd yn y gwddf/pen/cefn wedi'r syrthio • Lwmp neu dolc yn y pen (os oes gwaed neu beidio) • Braich neu goes neu ran o'r corff heb deimlad 	<p>Unusual Behaviour</p> <ul style="list-style-type: none"> • New confusion • Acting differently to normal self e.g. agitated, drowsy, quiet • Difficulty speaking e.g. slurred speech, words mixed up, marked stuttering
<p>Heriau anadlu? Poen yn y frest?</p> <ul style="list-style-type: none"> • Prinder eithafol o anadl, heb wella er yn tawelu'n feddylol • Methu gorffen brawddegau • Gwefusol glas, pennau bysedd glas, blino neu ddryswch 	<p>Marked Difficulty Breathing/Chest Pain</p> <ul style="list-style-type: none"> • Severe shortness of breath, not improved when anxiety is reduced • Unable to complete sentences • Blue/pale lips, blue fingertips, becoming lethargic or confused
<p>Ing. Oes poen dwys/drwg?</p> <ul style="list-style-type: none"> • Poen newydd ers syrthio, yn cynnwys cur-pen, poen yn y frest, neu boen yn y bol. • Ystyriwch boen o anaf drwy syrthio neu resymau meddygol 	<p>Bleeding Freely</p> <ul style="list-style-type: none"> • Free flowing, pumping or squirting blood from wound • Apply constant direct pressure to injury with clean dressing (elevate if possible) • Try to estimate blood loss (per mugful)
<p>Amau llewylu?</p> <ul style="list-style-type: none"> • Wedi taro 'allan' • Symud mewn ac allan o fod yn ymwybodol • Methu cofio digwyddiadau cyn, yn ystod neu ar ôl syrthio • Methu cadw/cofio gwybodaeth ac yn ailadrodd eu hunain 	<p>Loss of Consciousness</p> <ul style="list-style-type: none"> • Knocked out • Drifting in and out of consciousness • Limited memory of events before, during or after fall • Unable to retain or recall information/repeating themselves
<p>Ffrydio gwaed?</p> <ul style="list-style-type: none"> • Gwaed yn llifo neu bwmpio o'r anaf • Rhowch bwysau cyson ar yr anaf gyda gorchudd glan (codi man yr anaf os yn bosibl) • Ceisiwch ddyfalu faint o waed gollwyd (sawl mwg) 	<p>Evidence of Fracture</p> <ul style="list-style-type: none"> • Obvious deformity e.g. shortened/rotated, bone visible, severe swelling • Reduced range of movement in affected area • Unusual movement around affected area
<p>Ymhob achos 999 cofiwch gadw'r unioglyn yn: DAWEL, LLONYDD A CHYFFORDDUS</p> <p>Os oes gwaedu, rhowch bwysau cyson ar yr anaf gyda gorchudd glan</p>	<p>In all 999 cases remember to keep resident: CALM, STILL & COMFORTABLE</p> <p>If any bleeding is present, apply constant direct pressure with a clean dressing</p>